



淡江大學 2018 年 7 月版
世界大學網路排名表現之分析報告

品質保證稽核處

2018 年 8 月

目錄

摘要	1
一、前言	2
二、研究方法概述	2
三、本校排名表現之比較	4
四、他校排名表現之比較	5
五、本校 Impact 指標表現分析	12
六、結論與建議	18

圖目錄

圖 1	排名全球前 1,000 名之國內大學公私校比率.....	6
圖 2	近兩次排名全球前 1,000 名之國內大學網路排名分析圖.....	8
圖 3	排名全球前 1,000 名之國內大學各分項指標表現趨勢圖.....	12
圖 4	Majestic SEO 搜尋本校網域範例 (查詢日期: 2018.8.21)	13
圖 5	新索引 (Fresh Index) 本校數據分析結果—反向連結數 (近 3 個月)	13
圖 6	歷史索引 (Historic Index) 本校數據分析結果—反向連結數 (近 1 年)	14
圖 7	新索引 (Fresh Index) 本校數據分析結果—Anchor Text 網頁與文字雲 (查詢日期 2018.8.21)	15
圖 8	新索引 (Fresh Index) 本校數據分析結果—反向連結網頁 (查詢日期 2018.8.26)	16
圖 9	新索引 (Fresh Index) 本校數據分析結果—熱門網頁 (查詢日期: 2018.8.21)	17

表目錄

表 1	本校世界大學網路排名結果 (2018 年 7 月版本)	2
表 2	排名指標名稱及比重.....	3
表 3	本校 2007-2018 年排名表現一覽表	4
表 4	本校近兩次排名各分項指標名次表現.....	5
表 5	近兩次排名全球前 1,000 名之國內大學校數比較.....	6
表 6	近兩次排名全球前 1,000 名之國內大學表現比較.....	7
表 7	國內前 10 名大學之歷年全球排名表現 (自 2007 年 7 月起)	8
表 8	排名全球前 1,000 名之國內大學排名級距及校數.....	10
表 9	排名全球前 1,000 名之國內大學各分項指標表現.....	11
表 10	2018 年 1 月及 7 月之本校網域內的熱門網頁 (Pages) 前 10 名比較表	18

淡江大學 2018 年 7 月版世界大學網路排名表現之分析報告

摘要

本校自 2007 年 7 月開始追蹤西班牙「世界大學網路排名」(Webometrics Rankings of World Universities, WRWU), 2018 年 7 月版之排名已於 8 月上旬公布, 本校最新全球排名第 633 名 (前期 552 名), 退步 81 名, 亞洲地區排名第 124 名 (前期第 91 名, 退步 33 名), 國內排名第 10 名 (前期第 8 名, 退步 2 名), 國內私校排名維持第 1 名。

本次排名評比指標延續 2018 年 1 月公布的版本, 以 Presence/Impact (5%)、Visibility (50%)、Transparency/Openness (10%)、Excellence/Scholar (35%) 等 4 項指標進行評比。本校 2018 年 7 月版評比之各分項指標表現方面, Presence 第 233 名 (前期第 53 名, 退步 180 名)、Impact 第 242 名 (前期第 201 名, 退步 41 名)、Openness 第 977 名 (前期第 1,067 名, 進步 90 名)、Excellence 的排名第 1,333 名 (前期第 1,170 名, 退步 163 名), Openness 是本次進步的指標。

各項指標在國內學校的排名, 以 Impact 指標排名第 4 的表現最佳, 其次為 Presence 指標第 7 名, Openness 指標第 10 名, Excellence 指標第 19 名, 僅高於臺灣海洋大學, 係最需要改善的指標。

一、前言

西班牙國家研究委員會（the Spanish National Research Council）網路計量研究中心（Centre for Scientific Information and Documentation, CINDOC-CSIC）的網路實驗室（Cybermetrics Lab）自 2004 年起，針對全球高等教育機構網頁進行評比，每半年分別於 1 月及 7 月發表「世界大學網路排名」(Webometrics Rankings of World Universities, WRWU)。此項排名的目的在提升各大學的學術知識與資料於網路上公開出版（Web publication）的程度，以經濟、快速的知識擴散方式，提升其影響力。

本校自 2007 年 7 月開始追蹤此排名系統，2018 年 7 月版之排名已於 8 月上旬公布，本校最新全球排名第 633 名（前期 552 名），亞洲地區排名第 124 名（前期 91 名），國內排名第 10 名（前期第 8 名），國內私校排名維持第 1 名。

本次排名評比指標延續 2017 年 7 月公布的版本，以 Presence（比重 5%）、Visibility/Impact（比重 50%）、Transparency/Openness（比重 10%）、Excellence/Scholar（比重 35%）等 4 項指標進行評比。本校 2018 年 7 月版評比之各分項指標表現方面，在 Presence、Impact、Openness、Excellence 的排名，分別為第 233 名、第 242 名、第 977 名、第 1,333 名（如表 1）。

表 1 本校世界大學網路排名結果（2018 年 7 月版本）

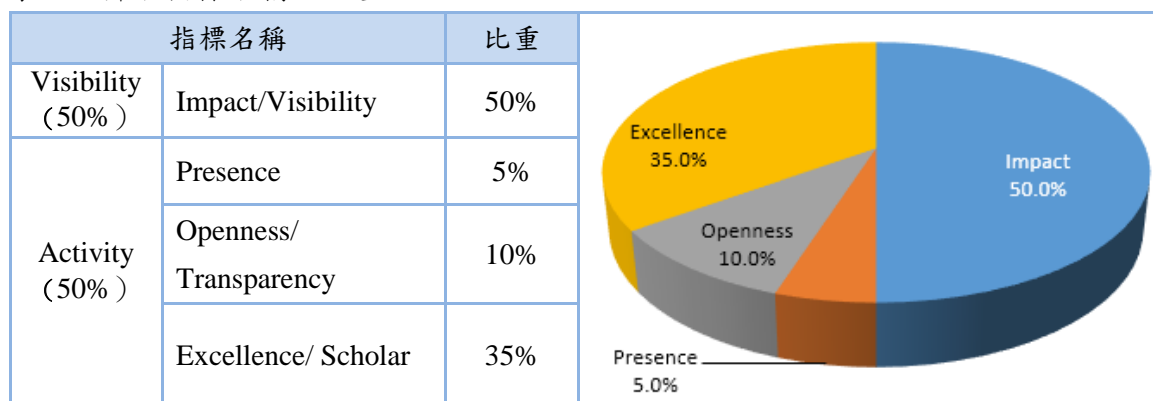
全球 排名	亞洲 排名	國內 排名	國內私校 排名	分項指標全球排名			
				Presence	Impact	Openness	Excellence
633	124	10	1	233	242	977	1,333

二、研究方法概述

（一）指標名稱及比重

此排名共採計 4 項評比指標，分別是 Presence、Impact、Openness、Excellence。其中 Impact 指標為從外部網站連結到學校的數量，而 Presence、Openness、Excellence 等 3 項綜合指標定位為學校網站的「活動力（Activity）」，本次指標權重與前期相同，詳表 2。

表 2 排名指標名稱及比重



(二) 指標蒐集方式

此排名強調透過學校網站以促進國際大學間的學術知識交流，亦期望透過指標設計來反映產出品質及知識轉移的程度。分數計算仍採綜合指標（即總排名）的計算方式，直接採用各分項指標的標準化數值（normalized values）來進行加權計分。各指標蒐集方式為：

1. Presence 指標：利用全球最大的商業搜尋引擎 Google，計算每個大學網域內（包括子網域）的網頁數量及所有文件檔案，例如 pdf 檔。
2. Impact 指標：亦稱 Visibility 指標，透過兩項世界知名的反向連結查詢工具 Majestic 及 Ahrefs，蒐集來自全球數百萬具公信力的網路編輯訊息，採取類似「虛擬公投（virtual referendum）」方式，蒐集來自第三方有關學校網域的對外被連結數；排名採用 Majestic 及 Ahrefs 兩者所提供反向連結數量標準化後較高者，而非平均值。
3. Openness 指標：亦稱 Transparency 指標，透過 Google Scholar Citations 統計大學前 10 位著作最常被引用的作者之被引用次數，為強化數據可信度，不計入被引用次數最高者，僅計算其餘 9 位作者之被引用次數總和。
4. Excellence 指標：亦稱為 Scholar 指標，以西班牙期刊資訊分析平台 (SCImago) 所提供的學者文章數量與被引用數為主，本次資料期間為 2012 至 2016 年間出版文章。為檢核各研究機構是否有高品質的產出，採計 26 個學術領域中前 10% 最常被引用的文章數，而非納入所有文章被引用數。

三、本校排名表現之比較

(一) 本校歷年世界大學網路排名表現

本校自 2007 年 7 月開始追蹤此排名系統，全球排名以 2011 年 7 月表現最佳，排第 272 名；亞洲排名方面，以 2007 年 7 月表現最佳，排第 31 名；國內排名方面，以 2017 年 1 月表現最佳，排名第 6 名。本次全球、亞洲及國內排名皆退步，國內私校排名維持第 1 名。在分項指標方面，本次 Presence 指標退步至第 233 名、Impact 指標退步至第 242 名、Openness 進步至第 977 名、Excellence 指標則退步至 1,333 名（歷年最差）（詳表 3）。

表 3 本校 2007-2018 年排名表現一覽表

版本	全球排名	亞洲排名	國內排名	國內私校排名	分項指標全球排名			
					P (5%)	I (50%)	O (10%)	E (35%)
2018/07	633	124	10	1	233	242	977	1,333
2018/01	552	91	8	1	53	201	1,067	1,170
2017/07	598	115	8	1	93	213	1,066	1,170
2017/01	394	39	6	1	54	196	496	978
2016/07	448	72	7	1	31	254	599	984
2016/01	415	55	8	1	478	205	154	884
2015/07	478	80	9	1	815	370	202	877
2015/01	426	77	10	1	111	574	368	996
2014/07	401	72	8	1	84	478	274	996
2014/01	513	82	10	1	94	1,194	34	993
2013/07	733	165	16	3	27	984	41	985
2013/01	445	72	10	1	40	777	254	946
2012/07	406	54	7	1	48	617	676	942
2012/01	309	43	10	1	136	697	136	269
2011/07	272	33	9	1	86	420	300	275
2011/01	285	32	10	1	177	426	395	112
2010/07	567	55	10	2	431	737	789	377
2010/01	483	50	11	1	291	849	407	375

版本	全球排名	亞洲排名	國內排名	國內私校排名	分項指標全球排名			
					P (5%)	I (50%)	O (10%)	E (35%)
2009/07	351	38	10	1	184	363	706	423
2009/01	491	50	10	1	461	563	806	550
2008/07	509	38	9	1	390	607	907	512
2008/01	566	40	9	1	436	667	863	765
2007/07	463	31	7	1	322	590	550	737

註：紅色標示為歷年各指標表現最佳之名次；綠色標示為歷年各指標表現最差之名次。

(二) 本校 2018 年 7 月排名表現

相較於前期（2018 年 1 月）排名結果，本次全球排名由第 552 名退步至第 633 名，亞洲排名從第 91 名退步至第 124 名，國內排名從第 8 名退步至第 10 名（臺灣師範大學和臺灣科技大學排名進步），在國內私校排名保持第 1 名。

由表 4 可知本校在 4 個分項指標的排名表現，Openness 指標進步，其他 3 項指標退步，其中又以 Presence 指標退步最多，自第 53 名退步至第 233 名（退步 180 名）；其次為 Excellence 指標由第 1,170 名退步至第 1,333 名（退步 163 名）；Impact 指標由第 201 名退步至第 242 名（退步 41 名）。

表 4 本校近兩次排名各分項指標名次表現

指標名稱	分項指標全球排名		
	2018/7	2018/1	名次進退
Presence	233	53	▼180
Impact	242	201	▼41
Openness	977	1,067	▲90
Excellence	1,333	1,170	▼163

四、他校排名表現之比較

(一) 他校總排名表現

本次國內共有 20 所大學進入全球前 1,000 名，依學校類型區分，國立大學計有 12 所（占 60.0%）、私立大學計有 7 所（占 35%）、國立科技大學計有 1 所（占 5%）、本次無私立科技大學（占 0%）進入前 1,000 名，比率分布詳圖 1 所示。

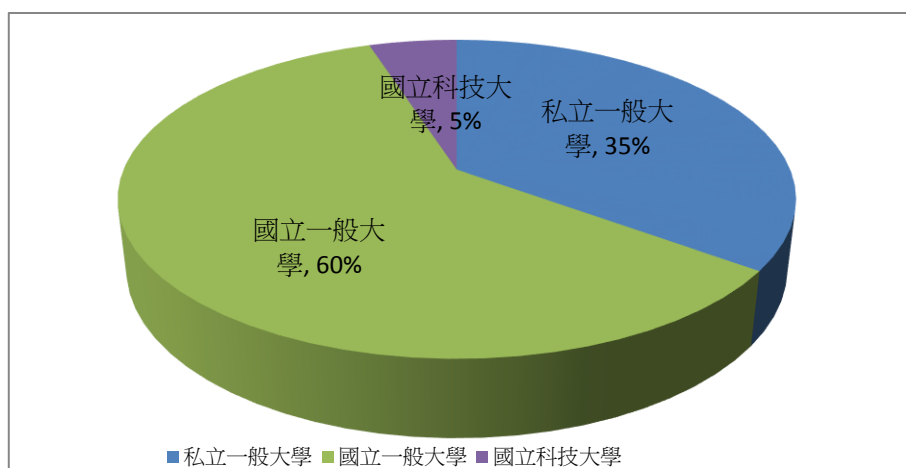


圖 1 排名全球前 1,000 名之國內大學公私校比率

由表 5 可知，近兩次國內公私立大學進入全球排名前 1,000 名學校校數變化情形，私立科技大學仍延續上期結果，無學校進入全球排名前 1,000 名；私立大學和國立科技大學各減少 1 所。

表 5 近兩次排名全球前 1,000 名之國內大學校數比較

學校	校數	版本	2018 年 7 月	2018 年 1 月	增減情形
國立大學			12	11	▲ 1
私立大學			7	8	▼ 1
國立科技大學			1	3	▼ 2
私立科技大學			0	0	—
總計			20	22	▼ 2

分析本次進入全球排名前 1,000 名的 20 所國內大學表現，從表 6 可知，只有 2 所學校呈現進步，高雄醫學大學進步最多，其餘 18 所學校呈現退步，元智大學退步最多。另國立臺北科技大學（第 1,010 名）、逢甲大學（第 1,032 名）退步至全球排名 1,000 名之外。整體而言，台灣前期（2018 年 1 月）全球排名前 1,000 名的學校，六個月後的本期則多數呈現退步的趨勢。

表 6 近兩次排名全球前 1,000 名之國內大學表現比較

學校	國內排名			全球排名		
	2018/7	2018/1	名次進退	2018/7	2018/1	名次進退
國立臺灣大學	1	1	持平	94	85	▼9
國立交通大學	2	2	持平	254	229	▼25
國立清華大學	3	4	▲1	278	270	▼8
國立成功大學	4	3	▼1	287	254	▼33
國立中央大學	5	5	持平	467	438	▼29
國立中山大學	6	6	持平	473	458	▼15
國立陽明大學	7	7	持平	513	525	▲12
國立臺灣師範大學	8	9	▲1	618	562	▼56
國立臺灣科技大學	9	10	▲1	620	597	▼23
淡江大學	10	8	▼2	633	552	▼81
國立中興大學	11	11	持平	702	680	▼22
高雄醫學大學	12	19	▲7	856	911	▲55
國立政治大學	13	12	▼1	870	791	▼79
中國醫藥大學	14	13	▼1	878	844	▼34
長庚大學	15	14	▼1	903	856	▼47
國立中正大學	16	15	▼1	936	862	▼74
輔仁大學	17	20	▲3	953	940	▼13
國立臺灣海洋大學	18	17	▼1	967	884	▼83
臺北醫學大學	19	21	▲2	969	966	▼3
元智大學	20	16	▼4	979	883	▼96

註：黑色代表國立大學，藍色代表私立大學，橘色代表國立科技大學。

國內前 10 名學校，除本校之外，其他 9 名皆為國立學校（包含 1 所國立科技大學）；第 11 至 20 名方面，國立學校 4 名及私立學校 6 名，在本校之後的私校為高雄醫學大學、中國醫藥大學、長庚大學、輔仁大學、臺北醫學大學和元智大學，分別為第 12 名、14 名、15 名、17 名、19 名及 20 名。再由圖 2 可發現，國內進入全球前 1,000 名的 20 所學校當中，幾乎所有大學在本次排名的變動率皆為退步，以本校退步比率最高（14.7%）、其次為成功大學（13%）、接著為交通及元智大學（10.9%）；高雄醫學大學進步比率最高（6%）。

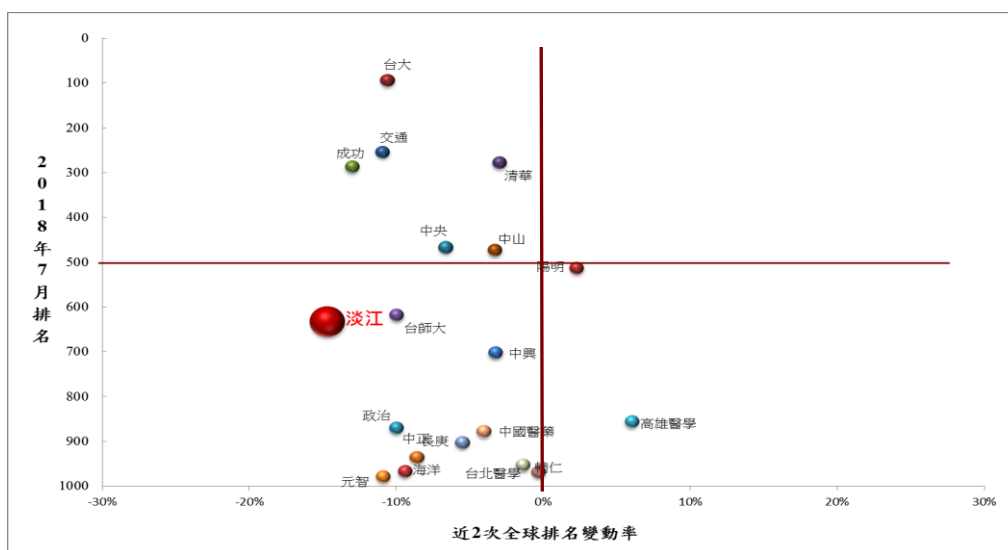


圖 2 近兩次排名全球前 1,000 名之國內大學網路排名分析圖

進一步整理國內前 10 名大學自 2007 年 7 月起的歷年全球排名表現，由表 7 可發現排名前 10 名，台大持續保持第 1 名，成功大學由第 4 名上生為第 3 名，台灣師範大學及臺灣科技大學皆進步 1 名，本校則為第 10 名。

表 7 國內前 10 名大學之歷年全球排名表現 (自 2007 年 7 月起)

版本/ 國內排名	第 1 名	第 2 名	第 3 名	第 4 名	第 5 名	第 6 名	第 7 名	第 8 名	第 9 名	第 10 名
2018 年 7 月	台大 94	交通 254	清華 278	成功 287	中央 467	中山 473	陽明 513	台師大 618	台科大 620	淡江 633
2018 年 1 月	台大 85	交通 229	成功 254	清華 270	中央 438	中山 458	陽明 525	淡江 552	台師大 562	台科大 597
2017 年 7 月	台大 86	交通 253	成功 264	清華 294	中央 432	中山 474	陽明 560	淡江 598	台科大 607	台師大 647
2017 年 1 月	台大 68	交通 156	成功 188	清華 243	中央 351	淡江 394	中山 441	台師大 469	陽明 506	中興 512
2016 年 7 月	台大 64	交通 112	成功 209	清華 287	中央 335	台師大 442	淡江 448	中山 496	中興 549	陽明 553
2016 年 1 月	台大 51	成功 150	交通 159	清華 235	中央 330	台師大 397	中興 407	淡江 415	中山 454	中正 467
2015 年 7 月	台大 50	成功 127	交通 165	清華 191	中央 240	台師大 380	中正 407	政大 455	淡江 478	中國醫藥 493
2015 年 1 月	台大 30	成功 132	交通 153	中央 176	清華 205	中正 280	政大 319	中山 345	台師大 375	淡江 426
2014 年 7 月	台大 35	中央 143	交通 157	成功 176	清華 226	政大 321	中山 323	淡江 401	台師大 403	中正 440
2014 年 1 月	台大 40	交通 175	清華 236	中央 252	台師大 347	成功 374	政大 411	中山 422	中正 502	淡江 513

版本/ 國內排名	第 1 名	第 2 名	第 3 名	第 4 名	第 5 名	第 6 名	第 7 名	第 8 名	第 9 名	第 10 名	
2013 年 7 月	台大	成功	交通	中央	清華	虎尾科大	台師大	中正	中山	海洋	
	66	183	187	255	293	345	397	427	433	554	
2013 年 1 月	台大	中央	交通	成功	清華	中山	中興	台科大	台師大	淡江	
	38	128	192	202	242	250	347	404	426	445	
2012 年 7 月	台大	交通	成功	清華	中山	中央	淡江	台師大	中興	政大	
	58	185	189	282	340	351	408	432	441	456	
2012 年 1 月	台大	成功	交通	清華	中央	中興	中山	政大	台師大	淡江	
	42	63	72	113	125	182	190	280	295	309	
2011 年 7 月	台大	成功	交通	清華	中央	台師大	中山	中興	淡江	政大	
	24	67	89	108	119	176	212	268	272	295	
2011 年 1 月	台大	成功	交通	中央	清華	中山	台師大	中正	中興	淡江	
	12	80	81	95	136	148	218	243	252	285	
2010 年 7 月	台大	交通	台師大	清華	成功	政大	中山	中央	義守	淡江	
	139	309	354	361	413	430	437	523	555	567	
2010 年 1 月	台大	交通	成功	清華	中山	中興	台師大	中央	政大	中正	淡江
	63	153	184	250	268	313	314	321	327	462	483
2009 年 7 月	台大	成功	中山	交通	台師大	中央	清華	政大	中正	淡江	
	26	101	124	146	173	207	209	288	294	351	
2009 年 1 月	台大	交通	台師大	成功	中山	清華	中央	中正	政大	淡江	
	55	179	273	274	282	308	370	384	391	491	
2008 年 7 月	台大	交通	中山	台師大	成功	清華	中央	政大	淡江	中正	
	70	239	242	307	310	338	373	486	509	519	
2008 年 1 月	台大	交通	中山	成功	台師大	清華	中央	政大	淡江	中正	
	73	237	263	329	388	406	448	552	566	607	
2007 年 7 月	台大	交通	成功	中山	台師大	清華	淡江	中央	政大	中正	
	96	208	314	352	375	444	463	507	537	607	

註：黃色方塊代表本校的歷年表現，惟 2010 年 1 月及 2013 年 7 月本校未進入前 10 名。

進一步將全球排名前 1,000 名之國內大學表現以每百名進行級距分類，其排名分布情形詳表 8，發現近兩期國內皆僅 1 所大學進入全球前 100 名，而本期進入全球前 500 名的學校共計有 5 所，比前期少 1 所。

表 8 排名全球前 1,000 名之國內大學排名級距及校數

排名級距 (名)	國內大學校數	
	2018 年 7 月	2018 年 1 月
0-100	1	1
101-200	0	0
201-300	2	3
301-400	0	0
401-500	2	2
501-600	1	4 (淡江 552 名)
601-700	3 (淡江 633 名)	1
701-800	1	1
801-900	3	5
901-1000	6	5
合計	20	22

(二) 他校排名各分項指標表現

比較此次全球排名 1,000 名以內之國內 20 所學校各分項指標表現情形，發現國內排名第 1 名的國立臺灣大學在 Openness、Presence、Impact 及 Excellence 等 4 項指標的表現皆為國內最佳 (詳表 8)。

從表 9 和圖 3 得知，本校的 Presence 與 Impact 兩項指標在國內 20 所學校中分別排列第 7 名與第 4 名，表現優於國內排名在前面的部分學校；但在 Openness 與 Excellence 兩項指標部分，在國內 20 所學校中分別排列第 12 名與第 19 名，尤其 Excellence 指標的表現劣於排名在後的其他多所學校。

表 9 排名全球前 1,000 名之國內大學各分項指標表現

國內排名	亞洲排名	全球排名	學校	P (5%)	I (50%)	O (10%)	E (35%)
1	8	94	國立臺灣大學	35	130	159	134
2	34	254	國立交通大學	126	196	285	431
3	40	278	國立清華大學	223	229	509	373
4	43	287	國立成功大學	81	295	446	370
5	79	467	國立中央大學	384	598	373	551
6	80	473	國立中山大學	151	430	491	699
7	86	513	國立陽明大學	1,042	576	857	554
8	120	618	國立臺灣師範大學	162	387	1,044	1,031
9	121	620	國立臺灣科技大學	791	929	656	601
10	124	633	淡江大學	233	242	977	1,333
11	138	702	國立中興大學	233	1,042	956	729
12	186	856	高雄醫學大學	1,026	1,332	1,168	848
13	191	870	國立政治大學	269	503	1,500	1,576
14	193	878	中國醫藥大學	936	2,490	1,359	547
15	201	903	長庚大學	1,544	2,883	1,014	521
16	212	936	國立中正大學	372	925	1,655	1,241
17	218	953	輔仁大學	690	820	2,260	1,266
18	224	967	國立臺灣海洋大學	906	1,020	1,126	1,309
19	226	969	臺北醫學大學	812	2,294	1,317	746
20	230	979	元智大學	1,522	1,280	1,004	1,132

註：分項指標表現為國內最佳者以紅色標示。

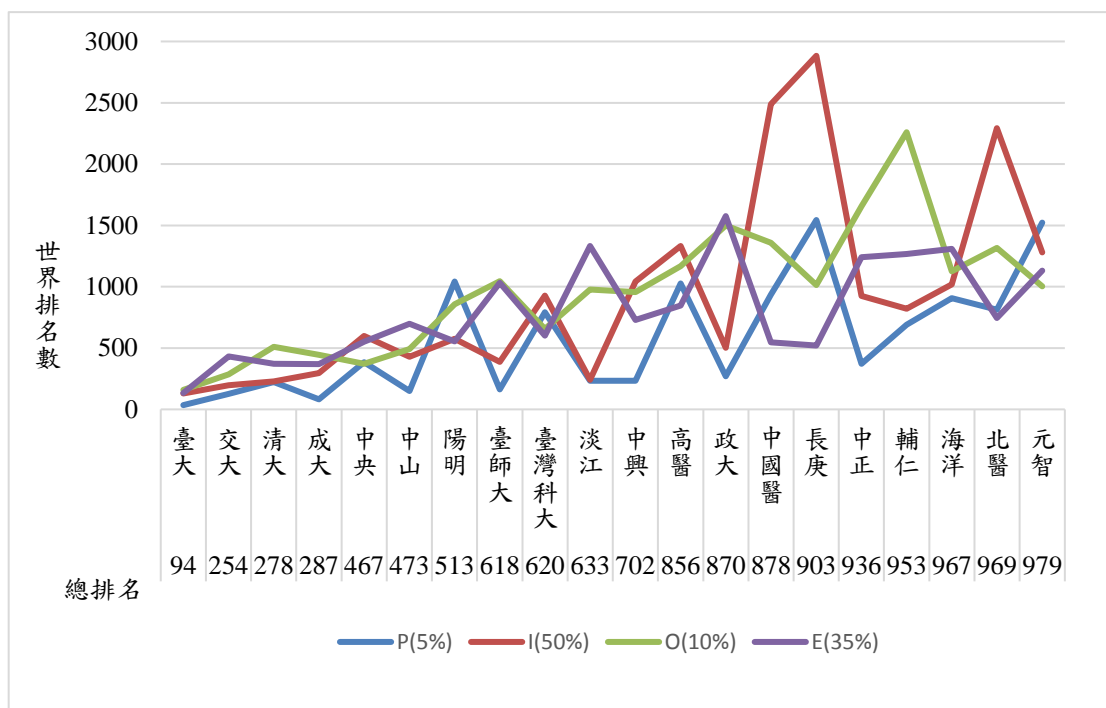


圖 3 排名全球前 1,000 名之國內大學各分項指標表現趨勢圖

五、本校 Impact 指標表現分析

鑑於 Impact 指標採用兩項反向連結查詢工具網站—Majestic SEO 及 ahrefs 蒐集數據，本次延續 2017 年 7 月版，透過世界知名的 Majestic SEO 反向連結查詢工具網站，以瞭解本校相關的熱門連結資訊。

(一) 查詢方式

進入 Majestic SEO 網站 (<https://majestic.com/>) 後，可向網站申請免費登入帳號及密碼，經由 E-mail 認證完成後，即可瀏覽網站資料。但自 2017 年起網站除了增設瀏覽額度限制，超過限定額度後該帳號便無法使用，並將網站內許多資訊更改為必須付費訂閱後才能瀏覽。因此，本處自 2017 年 7 月底起向 Majestic SEO 訂閱一年使用權，2018 年 7 月續訂，以蒐集本校網站之相關數據。

如圖 4 所示，以申請的帳號密碼登入後，在查詢介面輸入本校網域名稱「tku.edu.tw」，可選擇瀏覽「新索引(Fresh Index)」與「歷史索引(Historic Index)」的資料，新索引 (Fresh Index) 提供近 90 日的最新資料，歷史索引 (Historic Index) 則提供網站所有歷史資料。

本校網域名稱
tku.edu.tw

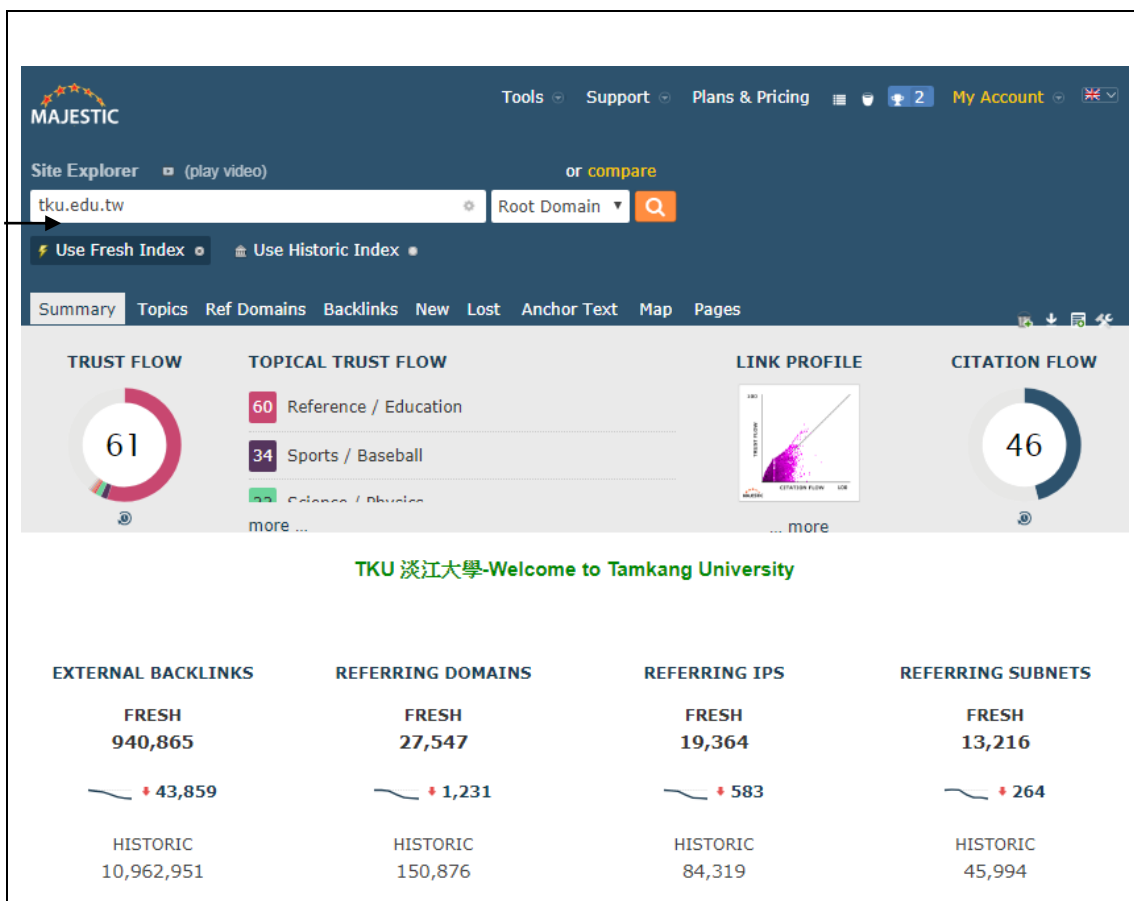


圖 4 Majestic SEO 搜尋本校網域範例 (查詢日期：2018.8.21)

(二) 數據分析

為瞭解排名查詢時本校的對外連結概況，茲以 Majestic 提供新索引與歷史索引資料進行分析。

1. 新索引

由圖 5 可發現本校 2018 年 5 月至 2018 年 7 月的反向連結數 (Backlinks discovery) 表現，2018 年 6 月 18 日的 36,314 筆最高，而 2018 年 5 月 31 日的 3,3621 筆最低。

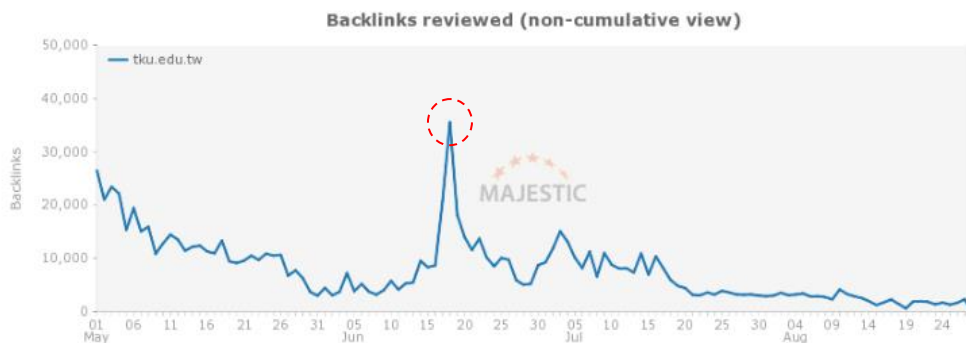


圖 5 新索引 (Fresh Index) 本校數據分析結果—反向連結數 (近 3 個月)

資料來源：<https://majestic.com/reports/site-explorer?IndexDataSource=F&q=tku.edu.tw&oq=tku.edu.tw>

2.歷史索引

由圖 6 可發現本校 2017 年 7 月至 2018 年 6 月的反向連結數 (Backlinks discovery) 表現，以月份來看，2017 年 10 月數據最高，而 2018 年 6 月數據最低；連結源 (Referring domains discovery) 表現，以 2017 年 8 月數據最高，而以 2018 年 6 月最低。

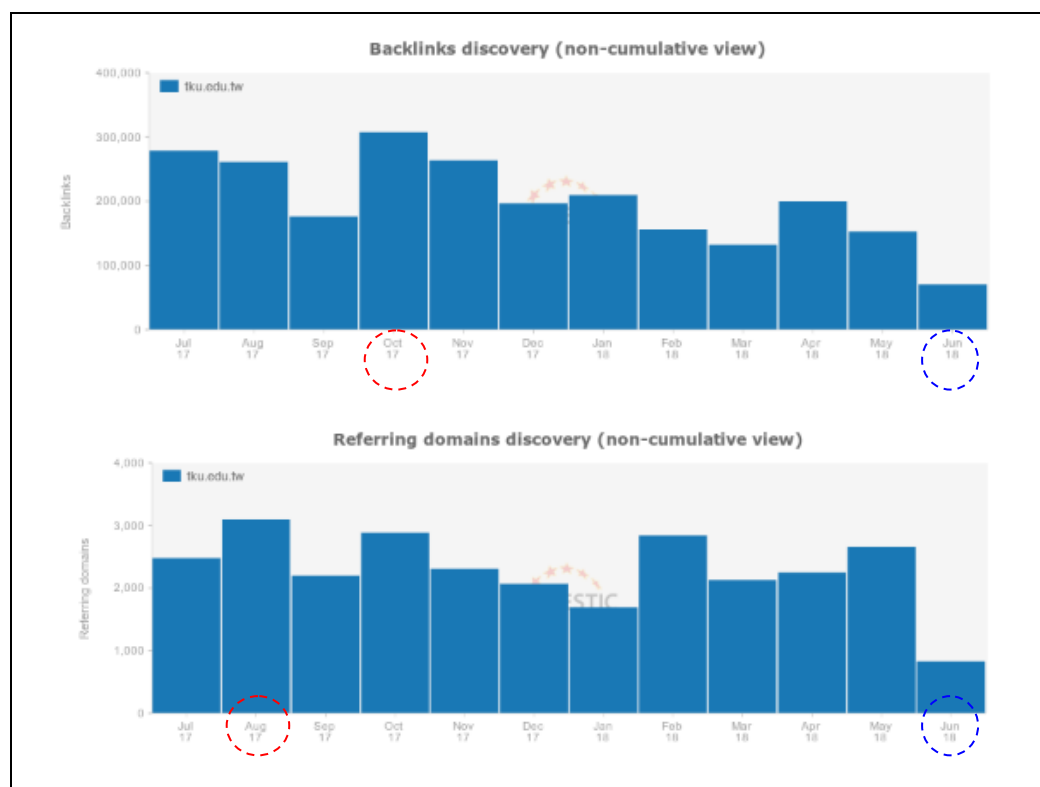


圖 6 歷史索引 (Historic Index) 本校數據分析結果—反向連結數 (近 1 年)

資料來源：<https://majestic.com/reports/site-explorer?folder=&q=tku.edu.tw&oq=tku.edu.tw&IndexDataSource=H>

在熱門「反向連結 (Backlinks)」網頁方面，由圖 6 發現「Anchor Text (錨點文字)」查詢以「the Taiwan province working com...」最多、「<http://www2.tku.edu.tw>」次之，其他主要 Anchor Text 查詢詞句詳見文字雲 (圖 7)。

而本校熱門的前 10 項反向連結網頁 (如圖 8)，第 1 名為東吳大學優久大學聯盟，係由本校資訊處數位設計組所設置，並建置於本校網域內 (u9.tku.edu.tw)；第 2、3、4 名皆為本校提供自由軟體下載的校級檔案伺服器；第 5 名為實踐大學精彩影片、第 6 名為輔仁大學優久大學聯盟、第 7 名為臺北醫學大學優九聯盟、第 8 名為中文系建置之會員管理平台，目前已刪

除，第 9 名為本校資訊處網頁主要反向連結來自委託製作網頁的銳綸數位股份有限公司、第 10 名為大同大學 u9 聯盟。

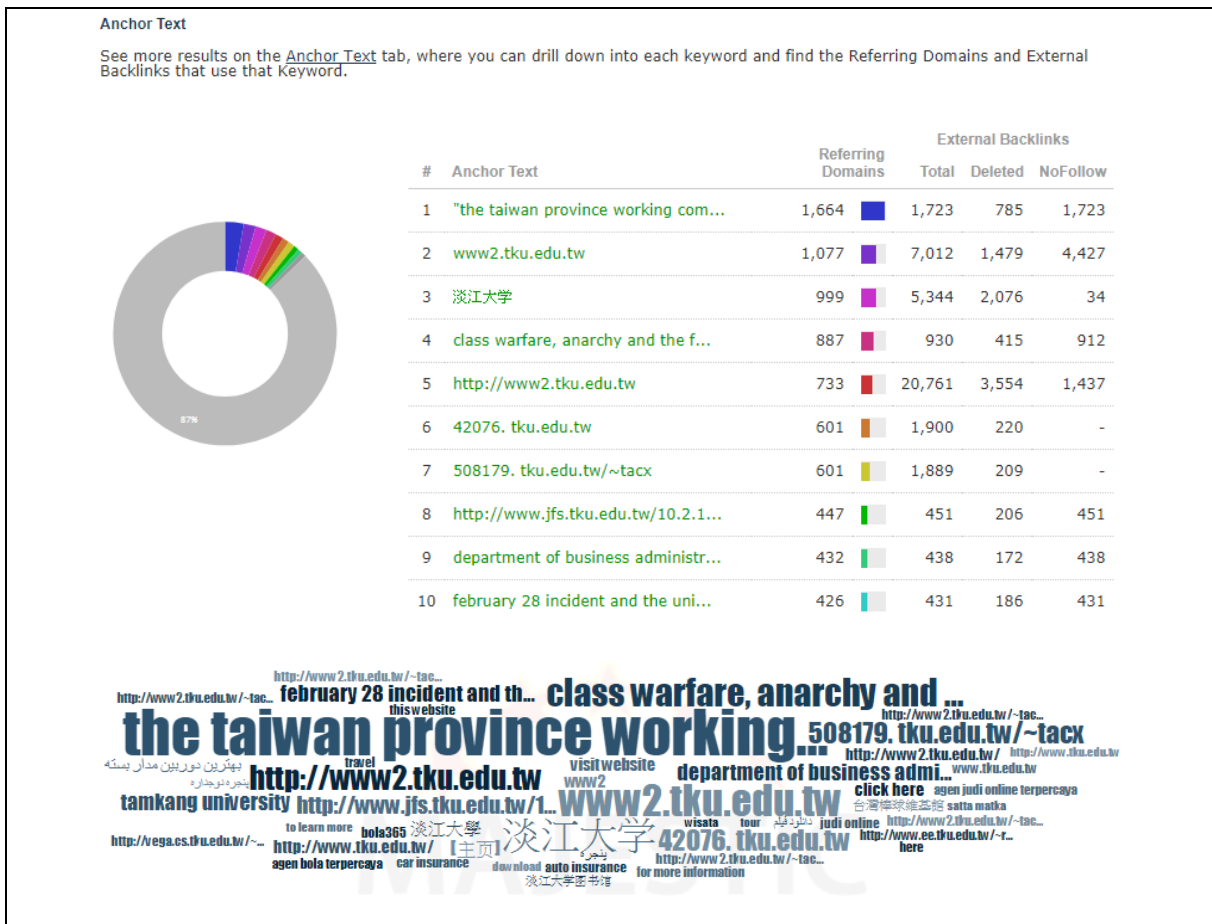


圖 7 新索引 (Fresh Index) 本校數據分析結果—Anchor Text 網頁與文字雲 (查詢日期 2018.8.21)

資料來源：<https://majestic.com/reports/site-explorer?folder=&q=tku.edu.tw&oq=tku.edu.tw&IndexDataSource=F>;
<https://majestic.com/reports/site-explorer/anchor-text?folder=&q=tku.edu.tw&oq=tku.edu.tw&IndexDataSource=F>

#	Source Primary Topical Trust Flow, Page Title, Source URL, Anchor Text	URL Flow Metrics		Domain Flow Metrics		Outbound		First Indexed Last Seen Date Lost	
		Trust Flow	Citation Flow	Trust Flow	Citation Flow	Internal External	Target		
									Total Outlinks
1	66 Reference / Education ::::: 歡迎光臨東吳大學 ::::: https://www.ch.scu.edu.tw/october/ 優久大學聯盟	ZH	66	48	60	42	95 8 103 5	http://u9.tku.edu.tw/ *	15 May 2018 26 Aug 2018 -
2	61 Computers / Software / Operating Systems Download Xubuntu « Xubuntu https://xubuntu.org/download/ taiwan	EN	61	52	63	47	24 92 116 30	http://ftp.tku.edu.tw/xubuntu-releases/18... *	< 05 May 2018 26 Aug 2018 -
3	56 Computers / Software / Operating Systems Arch Linux - Downloads https://www.archlinux.org/download/ tku.edu.tw		56	56	65	58	17 381 398 262	http://ftp.tku.edu.tw/Linux/ArchLinux/iso... *	20 Jul 2018 20 Aug 2018 -
4	60 Computers / Software / Operating Systems Mirrors - Linux Mint https://www.linuxmint.com/mirrors.php tamkang university	EN	60	49	71	55	18 115 133 115	http://ftp.tku.edu.tw/Linux/LinuxMint/lin... *	< 05 May 2018 26 Aug 2018 -
5	58 Reference / Education 資發大學 https://www.usc.edu.tw/ 精采影片	ZH	58	48	49	48	183 16 199 14	http://u9.tku.edu.tw/ *	< 05 May 2018 26 Aug 2018 -
6	58 Reference / Education 輔仁大學全球資訊網 http://www.fju.edu.tw/ > 優久大學聯盟	ZH	58	45	60	45	127 7 134 3	http://u9.tku.edu.tw/ *	< 05 May 2018 26 Aug 2018 -
7	58 Reference / Education 臺北醫學大學 http://www.tmu.edu.tw/main.php 優久聯盟	ZH	58	45	53	41	184 18 202 16	http://u9.tku.edu.tw/index.html *	< 05 May 2018 26 Aug 2018 -
8	56 Computers / Internet / On the Web MovableType.org - Plugin Directory: Publish Q... https://plugins.movabletype.org/publish-q... 1886247 DELETED	EN	56	45	74	55	18 2,579 2,597 1,401	http://www2.tku.edu.tw/~tacx/html/userinf... *	05 Jul 2018 18 Aug 2018 26 Aug 2018
9	50 Reference / Education 銳騰數位股份有限公司 RulingDigital Inc. http://www.rulingcom.com/main.php information processing center, tamkang un... DELETED	ZH	52	49	42	42	54 25 79 24	http://www.ipc.tku.edu.tw/ *	06 May 2018 23 Aug 2018 26 Aug 2018
10	57 Reference / Education 大岡大學 Tatung University http://www.ttu.edu.tw/bin/home.php u9聯盟 IMAGE	ZH	57	43	48	35	41 5 46 5	http://u9.tku.edu.tw/ *	< 05 May 2018 26 Aug 2018 -

圖 8 新索引 (Fresh Index) 本校數據分析結果—反向連結網頁 (查詢日期 2018.8.26)

資料來源：<https://majestic.com/reports/site-explorer/top-backlinks?folder=&q=tku.edu.tw&oq=tku.edu.tw&IndexDataSource=F>

在本校網域內的熱門網頁(Pages)方面,由圖 9 可發現,在 External Backlinks 及 Referring Domains 二個指標方面,第 1 與 4 名為淡江大學首頁,第 2 和 9 名為圖書館網頁,第 3 和 5 名為未來學所之未來學期刊 Journal of Futures Studies 網頁,http://www.jfs.tku.edu.tw/17-2/A02.pdf 由前期的第 5 名上升至第 3 名(詳表 10)。

第 6 名為企管系網頁 http://www.ba.tku.edu.tw/en_topic_0.php、第 7 名為 http://www2.tku.edu.tw/~tmpx/papermenuscans/05.pdf (此為運管系之舊網頁)、第 8 名中文系網頁為 http://www2.tku.edu.tw/~tacx/html/userinfo.php?uid=2804784, 此為中文系建置之會員管理平台,該平台雖目前已閒置不用,但仍有新會員註冊,持續出現在熱門網頁上,有可能是帳號已被冒用,資訊處已通知中文系,並關閉該連結) 和第 10 名為電機系網頁 http://www.ee.tku.edu.tw/~rexchen/cdict/cdict.html。

#	Page	External backlinks	Referring domains	Flow Metrics		Outbound		Last Seen
				Trust Flow	Citation Flow	Internal External	Total Outlinks	
1	58 Reference / Education TKU 淡江大學-Welcome to Tamkang University http://www.tku.edu.tw/ ZH Chinese, 88% confidence	41,380	2,789	58	46	54 1	55	26 Aug 2018
2	http://tkuir.lib.tku.edu.tw:8080/dspace/handle/987654321/34228 Not Crawled	1,724	1,665	0	0			20 Aug 2018
3	10 Society / Issues http://www.jfs.tku.edu.tw/17-2/A02.pdf Not Crawled	950	893	10	10			26 Aug 2018
4	5 Computers / Internet / Domain Names 404 淡江大學首頁 http://www.tku.edu.tw/~tacx/	1,889	601	5	6	1 0	1	18 Jun 2018
5	http://www.jfs.tku.edu.tw/10.2.13.pdf Not Crawled	451	447	0	0			11 Jul 2018
6	Department of Business Administration - Tamkang University http://www.ba.tku.edu.tw/en_topic_0.php EN English, 99% confidence	438	432	0	15	31 1	32	19 Jul 2018
7	http://www2.tku.edu.tw/~tmpx/papermenuscans/05.pdf Not Crawled	434	428	0	0			14 Aug 2018
8	13 Shopping / Office Products http://www2.tku.edu.tw/~tacx/html/userinfo.php?uid=2804784 HTTP 404 Not Found	7,831	388	13	34			28 Jul 2018
9	46 Reference / Education 淡江大學 學生紀念圖書館 http://www.lib.tku.edu.tw/ ZH Chinese, 90% confidence	2,319	347	46	37	382 6	388	24 Aug 2018
10	27 Reference / Directories http://www.ee.tku.edu.tw/~rexchen/cdict/cdict.html HTTP 404 Not Found	3,511	315	29	35			25 Aug 2018

圖 9 新索引(Fresh Index)本校數據分析結果—熱門網頁(查詢日期:2018.8.21)

資料來源: https://majestic.com/reports/site-explorer/top-pages?folder=&q=tku.edu.tw&oq=tku.edu.tw&IndexDataSource=F

表 10 2018 年 1 月及 7 月之本校網域內的熱門網頁 (Pages) 前 10 名比較表

排序	2018 年 7 月	2018 年 1 月
1	http://www.tku.edu.tw/	http://www.tku.edu.tw/
2	http://tkuir.lib.tku.edu.tw:8080/dspace/handle/987654321/34228	http://tkuir.lib.tku.edu.tw:8080/dspace/handle/987654321/34228
3	http://www.jfs.tku.edu.tw/17-2/A02.pdf	http://www2.tku.edu.tw/~tacx/html/userinfo.php?uid=2804784
4	http://www.tku.edu.tw/~tacx/	http://www.tku.edu.tw/~tacx/
5	http://www.jfs.tku.edu.tw/10.2.13.pdf	http://www.jfs.tku.edu.tw/17-2/A02.pdf
6	http://www.ba.tku.edu.tw/en_topic_0.php	http://www2.tku.edu.tw/~tacx/html/userinfo.php?uid=2856456
7	http://www2.tku.edu.tw/~tmpx/papermenuscan/05.pdf	http://www.econ.tku.edu.tw/introd/book/econbook.doc
8	http://www2.tku.edu.tw/~tacx/html/userinfo.php?uid=2804784	http://www2.tku.edu.tw/~tacx/html/userinfo.php?uid=1389907
9	http://www.lib.tku.edu.tw/	http://www.lib.tku.edu.tw/
10	http://www.ee.tku.edu.tw/~rexchen/cdict/cdict.html	http://www2.tku.edu.tw/~tacx/html/userinfo.php?uid=2810062