



淡江大學 2018 年 1 月版
世界大學網路排名表現之分析報告

品質保證稽核處

2018 年 3 月

目錄

摘要	1
一、前言	2
二、研究方法概述	2
三、本校排名表現之比較	3
四、他校排名表現之比較	5
五、本校 Impact 指標表現分析	12
六、結論與建議	17

淡江大學 2018 年 1 月版世界大學網路排名表現之分析報告

摘要

本校自 2007 年 7 月開始追蹤西班牙「世界大學網路排名」(Webometrics Rankings of World Universities, WRWU),2018 年 1 月版之排名已於 2 月上旬公布,本校最新全球排名第 552 名(前期 598 名),進步 46 名,亞洲地區排名第 91 名(前期 115 名),進步 24 名,國內排名第 8 名,國內私校排名維持第 1 名。

本次排名評比指標延續 2017 年 7 月公布的版本,以 Presence (5%)、Visibility/Impact (50%)、Transparency/Openness(10%)、Excellence/Scholar(35%)等 4 項指標進行評比。本校 2018 年 1 月版評比之各分項指標表現方面,在 Presence、Impact、Openness、Excellence 的排名,分別為第 53 名(進步 40 名)、第 201 名(進步 12 名)、第 1,067 名(退步 1 名)、第 1,170 名(持平)。

Openness 與 Excellence 這兩項指標是本校需加強的部分,除了持續鼓勵教師研究之外,建議由圖書館持續進行提升「Excellence」指標改善措施,包含協助教師投稿國際期刊之技巧、定期整理各學科領域常投稿期刊清單供教師參考、協助提供本校國際性刊物給相關資料庫平台等,也可持續追蹤並定期公布本校各單位教師上傳機構典藏數量統計分析,以提供各教學單位參考。

一、前言

西班牙國家研究委員會（the Spanish National Research Council）網路計量研究中心（Centre for Scientific Information and Documentation, CINDOC-CSIC）的網路實驗室（Cybermetrics Lab）自 2004 年起，針對全球高等教育機構網頁進行評比，每半年分別於 1 月及 7 月發表「世界大學網路排名」(Webometrics Rankings of World Universities, WRWU)。此項排名的目的在提升各大學的學術知識與資料於網路上公開出版（Web publication）的程度，以經濟、快速的知識擴散方式，提升其影響力。

本校自 2007 年 7 月開始追蹤此排名系統，2018 年 1 月版之排名已於 2 月上旬公布，本校最新全球排名第 552 名（前期 598 名），亞洲地區排名第 91 名（前期 115 名），國內排名第 8 名，國內私校排名維持第 1 名。

本次排名評比指標延續 2017 年 7 月公布的版本，以 Presence（比重 5%）、Visibility/Impact（比重 50%）、Transparency/Openness（比重 10%）、Excellence/Scholar（比重 35%）等 4 項指標進行評比。本校 2018 年 1 月版評比之各分項指標表現方面，在 Presence、Impact、Openness、Excellence 的排名，分別為第 53 名、第 201 名、第 1,067 名、第 1,170 名。

二、研究方法概述

（一）指標名稱及比重

此排名共採計 4 項評比指標，分別是 Presence、Impact、Openness、Excellence。其中 Impact 指標為從外部網站連結到學校的數量，而 Presence、Openness、Excellence 等 3 項綜合指標定位為學校網站的「活動力（Activity）」，本次指標權重與前期相同，詳表 1。

表 1 排名指標名稱及比重

指標名稱		比重
Visibility (50%)	Impact/Visibility	50%
Activity (50%)	Presence	5%
	Openness/ Transparency	10%
	Excellence/ Scholar	35%

The pie chart illustrates the weight distribution of the four ranking indicators. Impact is the largest component at 50.0%, followed by Excellence at 35.0%, Openness at 10.0%, and Presence at 5.0%.

(二)指標蒐集方式

此排名強調透過學校網站以促進國際大學間的學術知識交流，亦期望透過指標設計來反映產出品質及知識轉移的程度。分數計算仍採綜合指標（即總排名）的計算方式，直接採用各分項指標的標準化數值（normalized values）來進行加權計分。各指標蒐集方式為：

1. Presence 指標：利用全球最大的商業搜尋引擎 Google，計算每個大學網域內（包括子網域）的網頁數量及所有文件檔案，例如 pdf 檔。
2. Impact 指標：亦稱 Visibility 指標，透過兩項世界知名的反向連結查詢工具 Majestic 及 Ahrefs，蒐集來自全球數百萬具公信力的網路編輯訊息，採取類似「虛擬公投（virtual referendum）」方式，蒐集來自第三方有關學校網域的對外被連結數；排名採用 Majestic 及 Ahrefs 兩者所提供反向連結數量標準化後較高者，而非平均值。
3. Openness 指標：亦稱 Transparency 指標，透過 Google Scholar Citations 統計大學前 10 位著作最常被引用的作者之被引用次數，為強化數據可信度，不計入被引用次數最高者，僅計算其餘 9 位作者之被引用次數總和。
4. Excellence 指標：亦稱為 Scholar 指標，以西班牙期刊資訊分析平台（SCImago）所提供的學者文章數量與被引用數為主，本次資料期間為 2011 至 2015 年間出版文章。為檢核各研究機構是否有高品質的產出，採計 26 個學術領域中前 10% 最常被引用的文章數，而非納入所有文章被引用數。

三、本校排名表現之比較

(一)本校歷年世界大學網路排名表現

本校自 2007 年 7 月開始追蹤此排名系統，迄今共公布 22 次排名結果，本校總排名及各分項指標表現（詳表 2）。經比較發現，在總排名方面，本校全球排名以 2011 年 7 月表現最佳，排名第 272 名；亞洲排名方面，以 2007 年 7 月表現最佳，排名第 31 名；國內排名方面，以 2017 年 1 月表現最佳，排名第 6 名；而本次全球與亞洲兩項排名皆進步，國內排名維持第 8 名，國內私校排名維持第 1 名。在分項指標方面，本次 Presence 指標進步至第 53 名；Impact 指標進步至第 201 名；Openness 與 Excellence 指標一樣在 1,000 名之後，分別為第 1,067 名（歷年最差）及 1,170 名。

表 2 本校 2007 至 2018 年排名表現一覽表

版本	全球 排名	亞洲 排名	國內 排名	國內私 校排名	分項指標全球排名			
					P (5%)	I (50%)	O (10%)	E (35%)
2018/01	552	91	8	1	53	201	1,067	1,170
2017/07	598	115	8	1	93	213	1,066	1,170
2017/01	394	39	6	1	54	196	496	978
2016/07	448	72	7	1	31	254	599	984
2016/01	415	55	8	1	478	205	154	884
2015/07	478	80	9	1	815	370	202	877
2015/01	426	77	10	1	111	574	368	996
2014/07	401	72	8	1	84	478	274	996
2014/01	513	82	10	1	94	1,194	34	993
2013/07	733	165	16	3	27	984	41	985
2013/01	445	72	10	1	40	777	254	946
2012/07	406	54	7	1	48	617	676	942
2012/01	309	43	10	1	136	697	136	269
2011/07	272	33	9	1	86	420	300	275
2011/01	285	32	10	1	177	426	395	112
2010/07	567	55	10	2	431	737	789	377
2010/01	483	50	11	1	291	849	407	375
2009/07	351	38	10	1	184	363	706	423
2009/01	491	50	10	1	461	563	806	550
2008/07	509	38	9	1	390	607	907	512
2008/01	566	40	9	1	436	667	863	765
2007/07	463	31	7	1	322	590	550	737

註：紅色標示為歷年各指標表現最佳之名次；綠色標示為歷年各指標表現最差之名次。

(二)本校 2018 年 1 月排名表現

相較於 2017 年 7 月排名結果，本次全球排名由第 598 名進步至第 552 名，亞洲排名從第 115 名進步至第 91 名，國內排名則維持第 8 名，在國內私校排名保持第 1 名。

由表 3 可知本校在 4 個分項指標的排名表現，2 項指標進步，其中又以 Presence 指標進步最多，自第 93 名進步至第 53 名(進步 40 名)；其次為 Impact 指標由第 213 名進步至 201 名(進步 12 名)；Openness 指標，自第 1,066 名退步至第 1,067 名(退步 1 名)，最後為 Excellence 指標一樣是第 1,170 名。

表 3 本校近兩次排名各分項指標名次表現

指標名稱	分項指標全球排名		
	2018/1	2017/7	名次進退
Presence	53	93	▲40
Impact	201	213	▲12
Openness	1,067	1,066	▼1
Excellence	1,170	1,170	—

四、他校排名表現之比較

(一)他校總排名表現

本次國內共有 22 所大學進入全球前 1,000 名，依學校類型區分，國立大學計有 11 所(占 50.0%)、私立大學計有 8 所(占 36.4%)、國立科技大學計有 3 所(占 13.6%)、本次無私立科技大學(占 0%)進入前 1,000 名，比率分布詳圖 1 所示。

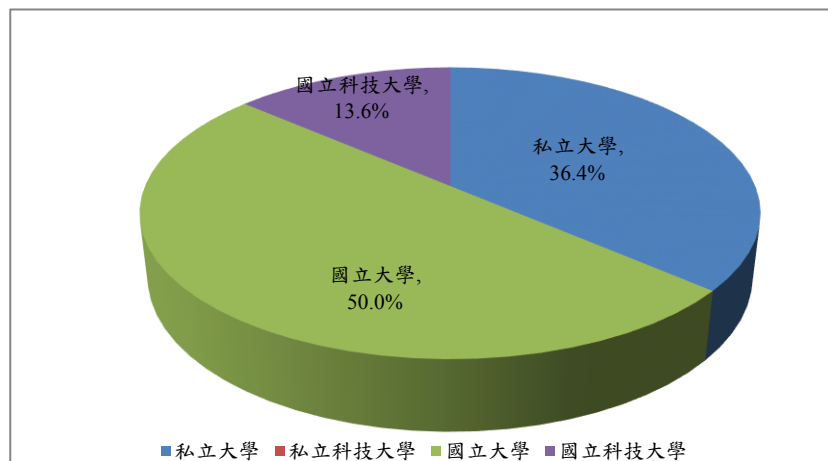


圖 1 排名全球前 1,000 名之國內大學公私校比率

由表 4 可知，近兩次國內公私立大學進入全球排名前 1,000 名學校校數變化情形，私立科技大學仍延續上期結果，無學校進入全球排名前 1,000 名；國立大學減少 1 所、私立大學和國立科技大學各增加 1 所。

表 4 近兩次排名全球前 1,000 名之國內大學校數比較

校數 學校	版本	2018 年 1 月	2017 年 7 月	增減情形
		國立大學	11	12
私立大學	8	7	▲1	
國立科技大學	3	2	▲1	
私立科技大學	0	0	—	
總計	22	21	▲1	

分析本次進入全球排名前 1,000 名的 22 所國內大學表現，從表 5 可知有 18 所學校呈現進步，其餘 4 所學校呈現退步；臺北醫學大學和逢甲大學為本次新進全球排名前 1,000 名的學校。另銘傳大學（第 1,010 名）退步至全球排名 1,000 名之外。整體而言，台灣前一期(2017 年 7 月)全球排名前 1,000 名的學校，六個月後的本期則多數呈現進步的趨勢。

表 5 近兩次排名全球前 1,000 名之國內大學表現比較

學校	國內排名			全球排名		
	2017/8	2017/7	名次進退	2018/1	2017/7	名次進退
國立臺灣大學	1	1	持平	85	86	▲1
國立交通大學	2	2	持平	229	253	▲24
國立成功大學	3	3	持平	254	264	▲10
國立清華大學	4	4	持平	270	294	▲24
國立中央大學	5	5	持平	438	432	▼6
國立中山大學	6	6	持平	458	474	▲16
國立陽明大學	7	7	持平	525	560	▲35
淡江大學	8	8	持平	552	598	▲46
國立臺灣師範大學	9	10	▲1	562	647	▲85
國立臺灣科技大學	10	9	▼1	597	607	▲10
國立中興大學	11	11	▼1	680	700	▲20
國立政治大學	12	12	持平	791	790	▼1
中國醫藥大學	13	14	▲1	844	855	▲11
長庚大學	14	17	▲3	856	912	▲56
國立中正大學	15	13	▼2	862	852	▼10

學校	國內排名			全球排名		
	2017/8	2017/7	名次進退	2018/1	2017/7	名次進退
元智大學	16	16	持平	883	884	▲1
國立臺灣海洋大學	17	18	▲1	884	932	▲48
國立臺北科技大學	18	15	▼3	904	875	▼29
高雄醫學大學	19	20	▲1	911	951	▲40
輔仁大學	20	19	▼1	940	943	▲3
臺北醫學大學	21	23	▲2	966	1038	▲72
逢甲大學	22	22	持平	993	1025	▲32

註：黑色代表國立大學，藍色代表私立大學，橘色代表國立科技大學。

國內前 10 名學校，除本校之外，其他 9 名皆為國立學校（包含 1 所國立科技大學）；第 11 至 22 名方面，國立學校 5 名及私立學校 7 名，在本校之後的私校為中國醫藥大學、長庚大學、元智大學、高雄醫學大學、輔仁大學、臺北醫學大學及逢甲大學，分別為第 14 名、16 名、19 名、20 名、21 名及 22 名。再由圖 2 可發現，國內進入全球前 1,000 名的 22 所學校當中，幾乎所有大學在本次排名的變動率皆為正向增加，以交通大學進步比率最高（9.5%）、其次為清華大學（8.2%）、接著為本校（7.7%）；政治大學和長庚大學小幅退步 0.1%，中央大學退步比率最高（1.4%）。

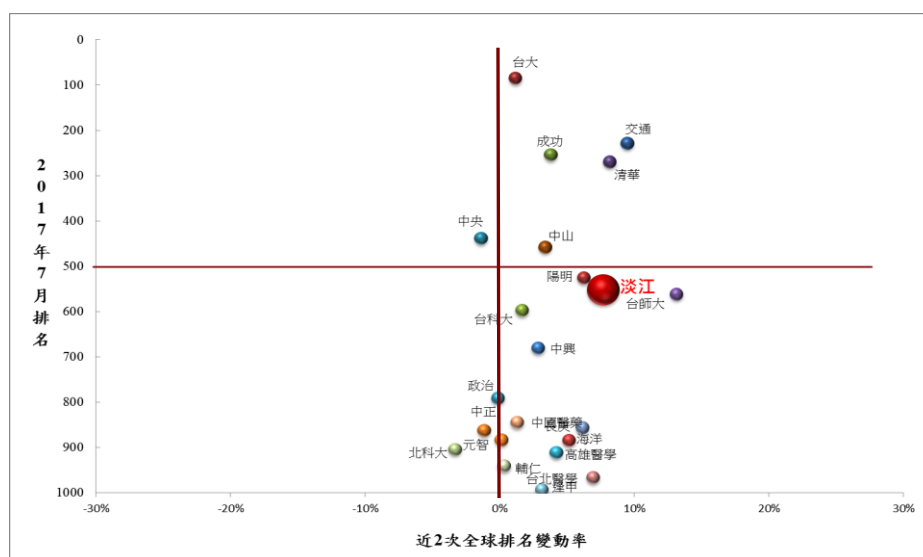


圖 2 近兩次排名全球前 1,000 名之國內大學網路排名分析圖

進一步整理國內前 10 名大學自 2007 年 7 月起的歷年全球排名表現，由表 6 可發現排名前 10 名學校大致固定，台大持續保持第 1 名；本次排名前

8名與上期序位皆相同，分別為台大、交通、成功、清華、中央、中山、陽明、本校，第9至10名分別為台師大及台科大。

表6 國內前10名大學之歷年全球排名表現（自2007年7月起）

版本/ 國內排名	第1名	第2名	第3名	第4名	第5名	第6名	第7名	第8名	第9名	第10名	
2018年1月	台大	交通	成功	清華	中央	中山	陽明	淡江	台師大	台科大	
	85	229	254	270	438	458	525	552	562	597	
2017年7月	台大	交通	成功	清華	中央	中山	陽明	淡江	台科大	台師大	
	86	253	264	294	432	474	560	598	607	647	
2017年1月	台大	交通	成功	清華	中央	淡江	中山	台師大	陽明	中興	
	68	156	188	243	351	394	441	469	506	512	
2016年7月	台大	交通	成功	清華	中央	台師大	淡江	中山	中興	陽明	
	64	112	209	287	335	442	448	496	549	553	
2016年1月	台大	成功	交通	清華	中央	台師大	中興	淡江	中山	中正	
	51	150	159	235	330	397	407	415	454	467	
2015年7月	台大	成功	交通	清華	中央	台師大	中正	政大	淡江	中國醫藥	
	50	127	165	191	240	380	407	455	478	493	
2015年1月	台大	成功	交通	中央	清華	中正	政大	中山	台師大	淡江	
	30	132	153	176	205	280	319	345	375	426	
2014年7月	台大	中央	交通	成功	清華	政大	中山	淡江	台師大	中正	
	35	143	157	176	226	321	323	401	403	440	
2014年1月	台大	交通	清華	中央	台師大	成功	政大	中山	中正	淡江	
	40	175	236	252	347	374	411	422	502	513	
2013年7月	台大	成功	交通	中央	清華	虎尾科大	台師大	中正	中山	海洋	
	66	183	187	255	293	345	397	427	433	554	
2013年1月	台大	中央	交通	成功	清華	中山	中興	台科大	台師大	淡江	
	38	128	192	202	242	250	347	404	426	445	
2012年7月	台大	交通	成功	清華	中山	中央	淡江	台師大	中興	政大	
	58	185	189	282	340	351	408	432	441	456	
2012年1月	台大	成功	交通	清華	中央	中興	中山	政大	台師大	淡江	
	42	63	72	113	125	182	190	280	295	309	
2011年7月	台大	成功	交通	清華	中央	台師大	中山	中興	淡江	政大	
	24	67	89	108	119	176	212	268	272	295	
2011年1月	台大	成功	交通	中央	清華	中山	台師大	中正	中興	淡江	
	12	80	81	95	136	148	218	243	252	285	
2010年7月	台大	交通	台師大	清華	成功	政大	中山	中央	義守	淡江	
	139	309	354	361	413	430	437	523	555	567	
2010年1月	台大	交通	成功	清華	中山	中興	台師大	中央	政大	中正	淡江
	63	153	184	250	268	313	314	321	327	462	483

版本/ 國內排名	第 1 名	第 2 名	第 3 名	第 4 名	第 5 名	第 6 名	第 7 名	第 8 名	第 9 名	第 10 名
2009 年 7 月	台大	成功	中山	交通	台師大	中央	清華	政大	中正	淡江
	26	101	124	146	173	207	209	288	294	351
2009 年 1 月	台大	交通	台師大	成功	中山	清華	中央	中正	政大	淡江
	55	179	273	274	282	308	370	384	391	491
2008 年 7 月	台大	交通	中山	台師大	成功	清華	中央	政大	淡江	中正
	70	239	242	307	310	338	373	486	509	519
2008 年 1 月	台大	交通	中山	成功	台師大	清華	中央	政大	淡江	中正
	73	237	263	329	388	406	448	552	566	607
2007 年 7 月	台大	交通	成功	中山	台師大	清華	淡江	中央	政大	中正
	96	208	314	352	375	444	463	507	537	607

註：黃色方塊代表本校的歷年表現，惟 2010 年 1 月及 2013 年 7 月本校未進入前 10 名。

進一步將全球排名前 1,000 名之國內大學表現以每百名進行級距分類，其排名分布情形詳表 7，發現近兩期國內皆僅 1 所大學進入全球前 100 名，而本期進入全球前 500 名的學校共計有 6 所，與前期相同。

表 7 排名全球前 1,000 名之國內大學排名級距及校數

排名級距 (名)	國內大學校數	
	2018 年 1 月	2017 年 7 月
0-100	1	1
101-200	0	0
201-300	3	3
301-400	0	0
401-500	2	2
501-600	4 (淡江 552 名)	2 (淡江 598 名)
601-700	1	3
701-800	1	1
801-900	5	4
901-1000	5	5
合計	22	21

(二)他校排名各分項指標表現

比較此次全球排名 1,000 名以內之國內 22 所學校各分項指標表現情形，發現國內排名第 1 名的國立臺灣大學在 Openness、Presence、Impact 及 Excellence 等 4 項指標的表現皆為國內最佳（詳表 8）。

從表 8 和圖 3 得知，本校的 Presence 與 Impact 兩項指標在國內 21 所學校中分別排列第 5 名與第 3 名，表現優於國內排名在前面的部分學校；但在 Openness 與 Excellence 兩項指標部分，在國內 22 所學校中分別排列第 12 名與第 19 名，尤其 Excellence 指標的表現劣於排名在後的其他多所學校。

表 8 排名全球前 1,000 名之國內大學各分項指標表現

國內 排名	亞洲 排名	全球 排名	學校	P (5%)	I (50%)	O (10%)	E (35%)
1	5	85	國立臺灣大學	26	119	142	118
2	28	229	國立交通大學	31	186	295	384
3	32	254	國立成功大學	96	253	466	320
4	35	270	國立清華大學	210	217	505	360
5	65	438	國立中央大學	403	540	388	509
6	70	458	國立中山大學	206	429	428	645
7	84	525	國立陽明大學	1,271	605	833	529
8	91	552	淡江大學	53	201	1,067	1,170
9	93	562	國立臺灣師範大學	34	338	858	980
10	108	597	國立臺灣科技大學	793	943	667	551
11	126	680	國立中興大學	217	980	949	684
12	160	791	國立政治大學	40	418	1,508	1,461
13	177	844	中國醫藥大學	986	2,107	1,341	544
14	184	856	長庚大學	1,427	2,637	1,084	493
15	186	862	國立中正大學	805	797	1,683	1,074
16	192	883	元智大學	1388	1138	928	985
17	193	884	國立臺灣海洋大學	843	844	1,225	1,177
18	199	904	國立臺北科技大學	595	1,430	1,371	866
19	202	911	高雄醫學大學	1,085	1,443	1,370	842
20	210	940	輔仁大學	716	737	2,621	1,207
21	217	966	臺北醫學大學	631	2,139	1,318	773
22	227	993	逢甲大學	418	1,497	1,395	1,014

註：分項指標表現為國內最佳者以紅色標示。

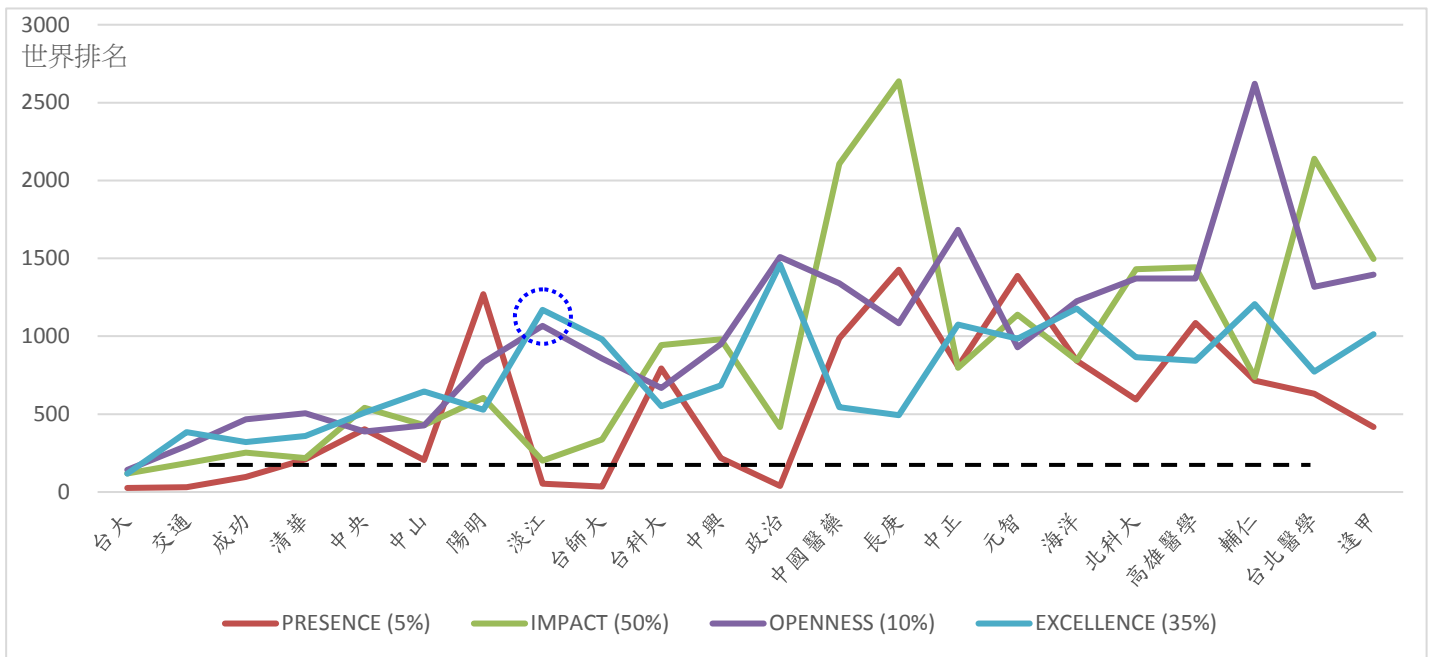


圖 3 排名全球前 1,000 名之國內大學各分項指標表現趨勢圖

五、本校 Impact 指標表現分析

鑑於 Impact 指標採用兩項反向連結查詢工具網站—Majestic SEO 及 ahrefs 蒐集數據，本次延續 2017 年 7 月版，透過世界知名的 Majestic SEO 反向連結查詢工具網站，以瞭解本校相關的熱門連結資訊。

(一)查詢方式

進入 Majestic SEO 網站 (<https://majestic.com/>) 後，可向網站申請免費登入帳號及密碼，經由 E-mail 認證完成後，即可瀏覽網站資料。但自 2017 年起網站除了增設瀏覽額度限制，超過限定額度後該帳號便無法使用，並將網站內許多資訊更改為必須付費訂閱後才能瀏覽。因此，本處自 2017 年 7 月底起向 Majestic SEO 訂閱一年使用權，以蒐集本校網站之相關數據。

如圖 4 所示，以申請的帳號密碼登入後，在查詢介面輸入本校網域名稱「tku.edu.tw」，可選擇瀏覽「新索引(Fresh Index)」與「歷史索引(Historic Index)」的資料，新索引 (Fresh Index) 提供近 90 日的最新資料，歷史索引 (Historic Index) 則提供網站所有歷史資料。

本校網域名稱
tku.edu.tw

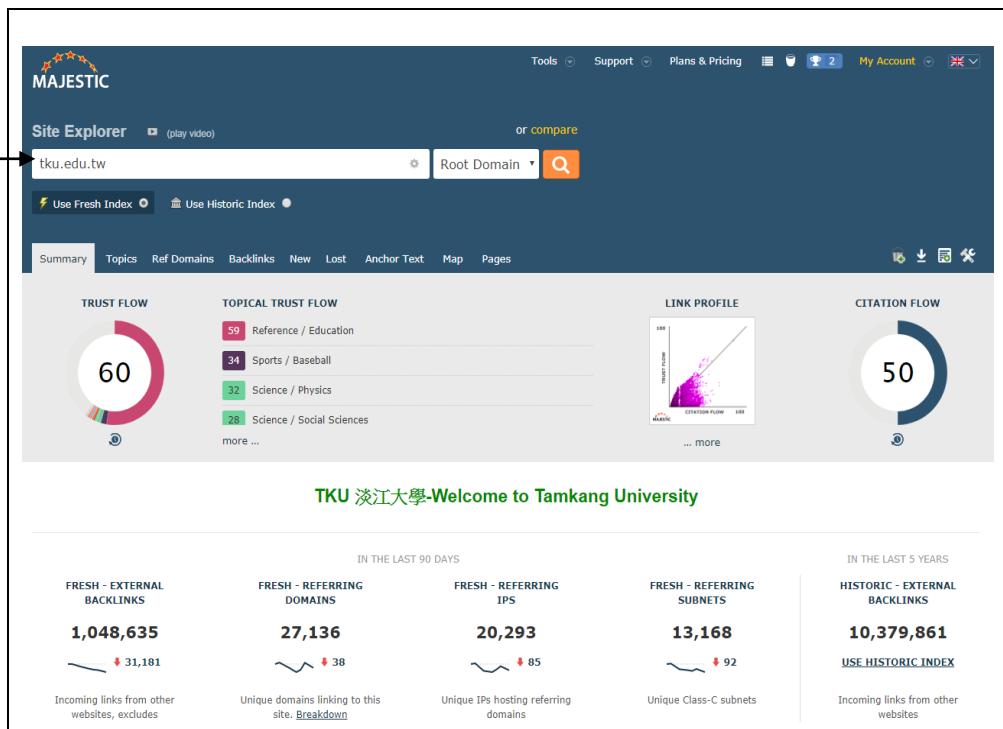


圖 4 Majestic SEO 搜尋本校網域範例 (查詢日期：2018.3.22)

(二)數據分析

為瞭解排名查詢時本校的對外連結概況，茲以 Majestic 提供新索引與歷史索引資料進行分析。

由圖 5 可發現本校 2017 年 2 月至 2018 年 1 月的反向連結數 (Backlinks discovery) 表現，以 2017 年 10 月數據最高，而 2017 年 9 月數據最低；連結源 (Referring domains discovery) 表現，以 2017 年 5 月數據最高，而以 2018 年 1 月最低。

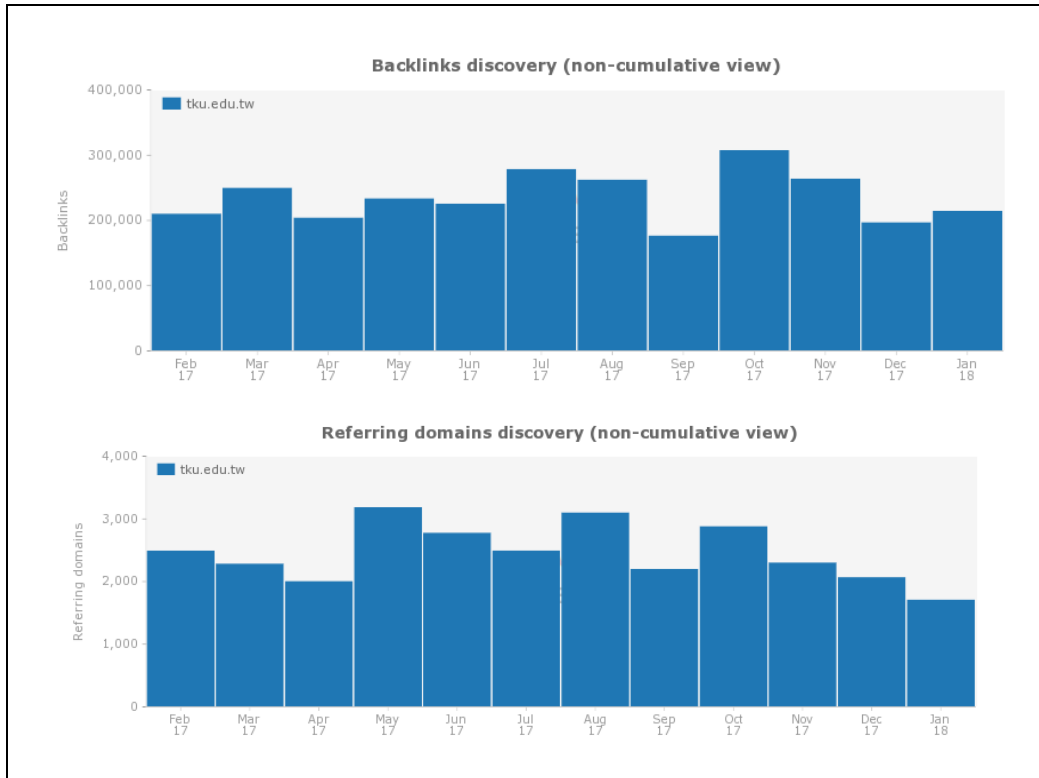


圖 5 歷史索引 (Historic Index) 本校數據分析結果—反向連結數

資料來源：<https://majestic.com/reports/site-explorer?IndexDataSource=H&q=tku.edu.tw&oq=tku.edu.tw>

在熱門「反向連結 (Backlinks)」網頁方面，由圖 6 發現「Anchor Text (錨點文字)」查詢以「www2.tku.edu.tw」最多、「http://www2.tku.edu.tw」次之，其他主要 Anchor Text 查詢詞句詳見文字雲 (圖 6)。

而本校熱門的前 10 項反向連結網頁，如圖 7 所示，第 1 名為中國文學學系建置之會員管理平台；第 2、3 及第 4 名皆為本校提供自由軟體下載的校級檔案伺服器，以 Linux 相關軟體為主；第 5、6 及 8 名為「優九聯盟」網頁，係由本校資訊處數位設計組所設置，並建置於本校網域內 (u9.tku.edu.tw)，主要反向連結依序來自臺北醫學大學、輔仁大學與大同大學；第 7 名為黃金廊道資訊網網頁，主要反向連結來自雲林縣政府全球資訊網網頁，第 9 名為本校資訊處網頁主要反向連結來自委託製作網頁的銳綸數位股份有限公司；第 10 名為黃金廊道資訊網網頁，主要反向連結來自行政院農委會特有生物研究保育中心。

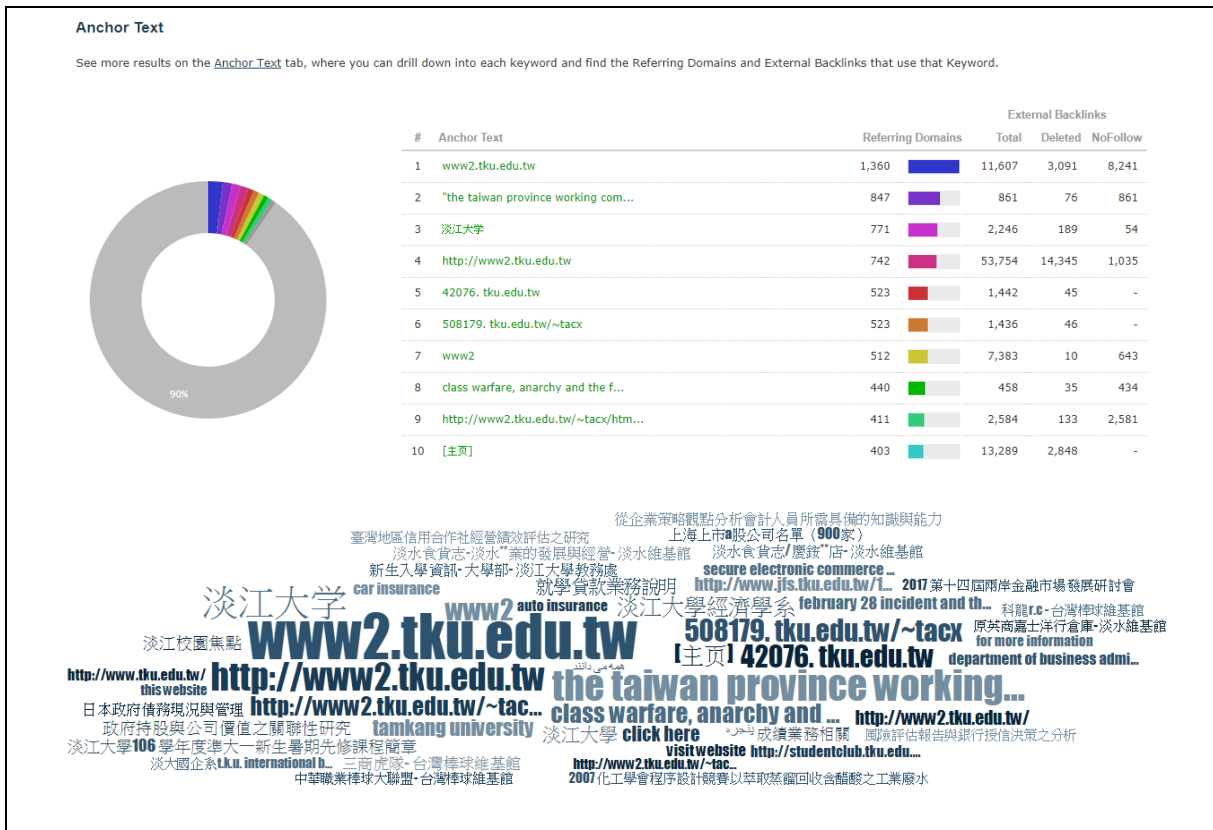


圖 6 新索引 (Fresh Index) 本校數據分析結果—Anchor Text 網頁與文字雲 (查詢日期 2018.3.22)

<https://majestic.com/reports/site-explorer/anchor-text?folder=&q=tku.edu.tw&oq=tku.edu.tw&IndexDataSource=F>

#	Source Primary Topical Trust Flow, Page Title, Source URL, Anchor Text	URL Flow Metrics		Domain Flow Metrics		Outbound		Target Primary Topical Trust Flow, Page Title, Target URL	First Indexed Last Seen Date Lost
		Trust Flow	Citation Flow	Trust Flow	Citation Flow	Internal External Total Outlinks	Ext Domains		
1	<p>82 Computers / Internet / Searching</p> <p>新しいウェブフォームを披露しました Ky-Parts</p> <p>http://www.baidu.com/</p> <p>china purchasing service</p> <p>NOFOLLOW DELETED</p>	83	84	57	75	0 274 274 99	<p>http://www2.tku.edu.tw/~tacx/html/userinf...</p>	08 Jan 2018 08 Jan 2018 20 Mar 2018	
2	<p>57 Computers / Software / Operating Systems</p> <p>Arch Linux - Downloads</p> <p>https://www.archlinux.org/download/</p> <p>tku.edu.tw</p>	52	55	56	58	17 379 396 258	<p>Index of /Linux/ArchLinux/iso/2018.03.01</p> <p>http://ftp.tku.edu.tw/Linux/ArchLinux/iso...</p>	01 Mar 2018 20 Mar 2018	
3	<p>61 Computers / Software / Operating Systems</p> <p>Download Xubuntu « Xubuntu</p> <p>https://xubuntu.org/download/</p> <p>taiwan</p>	51	51	53	46	24 92 116 30	<p>Index of /xubuntu-releases/16.04/release</p> <p>http://ftp.tku.edu.tw/xubuntu-releases/16...</p>	< 23 Dec 2017 19 Mar 2018	
4	<p>58 Computers / Software / Operating Systems</p> <p>The Linux Mint Blog</p> <p>https://blog.linuxmint.com/?feed=rss2</p> <p>tamkang university</p> <p>DELETED</p>	58	50	72	55	7 201 208 191	<p>http://ftp.tku.edu.tw/Linux/LinuxMint/lin...</p>	< 23 Dec 2017 26 Jan 2018 19 Mar 2018	
5	<p>60 Reference / Education</p> <p>臺北醫學大學</p> <p>http://www.tmu.edu.tw/main.php</p> <p>徐九彰</p>	50	46	55	43	180 18 198 16	<p>???? U9</p> <p>http://u9.tku.edu.tw/index.html</p>	< 23 Dec 2017 20 Mar 2018	
6	<p>59 Reference / Education</p> <p>輔仁大學全球資訊網</p> <p>http://www.fju.edu.tw/</p> <p>> 優久大學聯盟</p>	52	45	53	44	126 7 133 2	<p>優久大學聯盟 ELECT (2018 v3)</p> <p>http://u9.tku.edu.tw/</p>	< 23 Dec 2017 20 Mar 2018	
7	<p>58 Regional / Asia</p> <p>雲林縣政府全球資訊網</p> <p>https://www.yunlin.gov.tw/</p> <p>黃金廳邁農業新方案暨行動計畫</p> <p>IMAGE</p>	52	44	49	39	195 108 303 69	<p>黃金廳邁資訊網</p> <p>http://gac.water.tku.edu.tw/</p>	18 Jan 2018 20 Mar 2018	
8	<p>58 Reference / Education</p> <p>大同大學 Tatung University</p> <p>http://www.ttu.edu.tw/bin/home.php</p> <p>u9聯盟</p> <p>IMAGE</p>	58	43	48	35	41 5 46 5	<p>優久大學聯盟 ELECT (2018 v3)</p> <p>http://u9.tku.edu.tw/</p>	< 23 Dec 2017 20 Mar 2018	
9	<p>50 Reference / Education</p> <p>銳旗數位股份有限公司 RulingDigital Inc.</p> <p>http://www.rulingcom.com/main.php</p> <p>information processing center, tamkang un...</p> <p>DELETED</p>	52	49	43	40	54 25 79 22	<p>淡江大學資訊處</p> <p>http://www.ipc.tku.edu.tw/</p>	< 23 Dec 2017 06 Mar 2018 19 Mar 2018	
10	<p>57 Science / Biology</p> <p>特異生物研究開發中心</p> <p>https://tesri.tesri.gov.tw/show_index.php</p> <p>黃金廳邁農業新方案</p> <p>IMAGE</p>	52	44	42	33	52 26 78 17	<p>黃金廳邁資訊網</p> <p>http://gac.water.tku.edu.tw/</p>	< 23 Dec 2017 19 Mar 2018	

圖 7 新索引 (Fresh Index) 本校數據分析結果—反向連結網頁

<https://majestic.com/reports/site-explorer/top-backlinks?folder=&q=tku.edu.tw&oq=tku.edu.tw&IndexDataSource=F>

在本校網域內的熱門網頁 (Pages) 方面，由圖 8 可發現，在 External Backlinks 及 Referring Domains 二個指標方面，第 1 與 4 名為淡江大學首頁，第 2 名為圖書館的淡江機構典藏，第 3 名為中文系網頁，第 5 名為未來學所

網頁，第 6、8、10 名皆為中國文學學系建置之會員管理平台，該平台雖目前已閒置不用，但仍有新會員註冊，持續出現在熱門網頁上，有可能是帳號已被冒用，應予以刪除，但中文系該網頁負責人已離職，現無登入權限亦無法得知網址正確位置，資訊處目前無法順利協助移除此閒置網頁，然而，仍需建請資訊處持續研議刪除方法。第 7 名為經濟系網頁，第 9 名為圖書館首頁。

#	Page	External backlinks	Referring domains	Flow Metrics		Outbound		Last Seen
				Trust Flow	Citation Flow	Internal External	Total Outlinks	
1	<p>57 Reference / Education</p> <p>TKU 淡江大學 - Welcome to Tamkang University</p> <p>http://www.tku.edu.tw/</p> <p>ZH Chinese, 90% confidence</p>	36,530	2,278	58	46	70 1 71	24 Mar 2018	
2	<p>http://tkuir.lib.tku.edu.tw:8080/dspace/handle/987654321/34228</p> <p>Not Crawled</p>	873	859	0	0		24 Mar 2018	
3	<p>5 World / Italiano</p> <p>Just Use It! : 淡江大學中國文學學系</p> <p>http://www2.tku.edu.tw/~tacx/html/userinfo.php?uid=2804784</p> <p>ZH Chinese, 69% confidence</p>	10,256	560	5	36	12 2 14	28 Jan 2018	
4	<p>4 Computers / Internet / Domain Names</p> <p>404 淡江大學首頁</p> <p>http://www.tku.edu.tw/~tacx/</p>	1,458	529	4	19	1 0 1 0	13 Mar 2018	
5	<p>15 Society / Future</p> <p>http://www.jfs.tku.edu.tw/17-2/A02.pdf</p> <p>Not Crawled</p>	461	444	15	10		24 Mar 2018	
6	<p>1 News / Newspapers</p> <p>http://www2.tku.edu.tw/~tacx/html/userinfo.php?uid=2856456</p> <p>Not Crawled</p>	6,330	379	1	8		24 Mar 2018	
7	<p>http://www.econ.tku.edu.tw/introd/book/econbook.doc</p> <p>Not Crawled</p>	695	370	0	3		24 Mar 2018	
8	<p>http://www2.tku.edu.tw/~tacx/html/userinfo.php?uid=1389907</p> <p>Not Crawled</p>	2,421	367	0	0		24 Mar 2018	
9	<p>45 Reference / Education</p> <p>淡江大學 覺生紀念圖書館</p> <p>http://www.lib.tku.edu.tw/</p> <p>ZH Chinese, 91% confidence</p>	992	325	45	35	374 6 380	10 Feb 2018	
10	<p>1 Society / Politics</p> <p>http://www2.tku.edu.tw/~tacx/html/userinfo.php?uid=2810062</p> <p>Not Crawled</p>	4,239	305	1	6		24 Mar 2018	

圖 8 新索引 (Fresh Index) 本校數據分析結果—熱門網頁 (查詢日期: 2018.3.24)

<https://majestic.com/reports/site-explorer/top-pages?folder=&q=tku.edu.tw&oq=tku.edu.tw&IndexDataSource=F>