



淡江大學 2016 年 7 月版
世界大學網路排名表現之分析報告

品質保證稽核處

2016 年 10 月

頁次

一、前言	1
二、研究方法概述	1
三、本校排名表現之比較	3
四、他校排名表現之比較	4
五、本校 Impact 指標表現分析	11
六、結論與建議	15

一、前言

進入 21 世紀，大學排名出現國際化的趨勢，跨國性的大學排名也開始蓬勃發展。國際知名的網路計量研究機構 Webometrics (<http://www.webometrics.info/en>) 自 2004 年開始公佈世界大學網路排名 (Webometrics Rankings of World Universities)，每 6 個月定期更新排行榜，於每年 1 月及 7 月蒐集資料並進行排名。此項排名係針對全球高等教育機構網頁進行評比，由附屬於西班牙國家研究委員會 (the Spanish National Research Council) 國際知名的網路計量研究機構西班牙科學資訊與文獻中心 (Centre for Scientific Information and Documentation, CINDOC-CSIC) 網路實驗室 (Cybermetrics Lab) 進行研究並出版評比結果。

本校自 2007 年 7 月開始追蹤此排名系統，而 2016 年 7 月版之排名已於 8 月公布，本校最新全球排名第 448 名，亞洲地區排名第 72 名，國內排名第 7 名，國內私校排名維持第 1 名，為臺灣唯一進入全球前 500 名的私校。

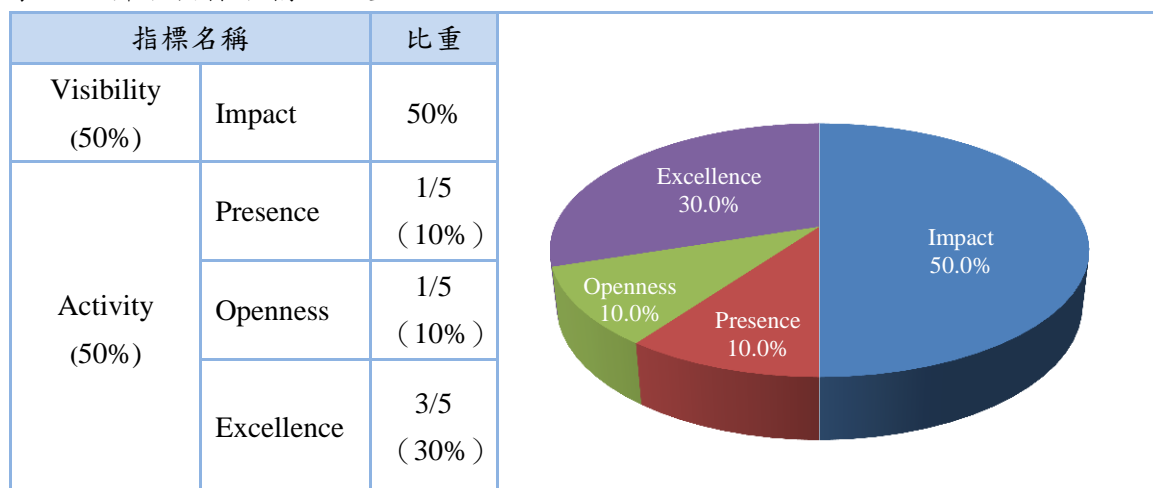
本校 2016 年 7 月版評比之各分項指標表現方面，在 Presence、Impact、Openness、Excellence 的排名，分別為第 31 名、第 254 名、第 599 名、第 984 名。

二、研究方法概述

(一) 指標名稱及比重

本次排名評比指標延續 2016 年 1 月公布的版本，共採計 4 項評比指標，分別是 Impact、Presence、Openness、Excellence。其中顯示學校網站「能見度 (Visibility)」的 Impact 指標權重為 50%；定位為學校網站「活動力 (Activity)」的指標，包含 Presence、Openness、Excellence 等 3 項，權重分別為 10%、10%、30%。指標權重以 Impact 指標占 50% 最高，次高為 Excellence 指標占 30%，其餘 2 項指標各占約 10%。各指標比重詳表 1 所示。

表 1 排名指標名稱及比重



(二) 指標蒐集方式

此排名強調透過學校網站以促進國際大學間的學術知識交流，亦期望透過指標設計來反映產出品質及知識轉移的程度。本次分數計算仍採綜合指標（即總排名）的計算方式，直接採用各分項指標的標準化數值（normalized values）來進行加權計分。各指標蒐集方式為：

1. Presence 指標：利用全球最大的商業搜尋引擎 Google，計算每個大學網域內包含靜態及動態的網頁數量及所有學術研究文件，例如 pdf 格式檔案。
2. Impact 指標：透過兩項世界知名的反向連結查詢工具 Majestic SEO 及 ahrefs，蒐集來自全球數百萬具公信力的網路編輯訊息，採取類似「虛擬公投（virtual referendum）」方式，蒐集來自第三方有關學校網域的對外被連結數；排名採用 Majestic SEO 及 ahrefs 兩者所提供反向連結數量較高者，而非平均值；為強化可信度，對學校網域連結次數最多前 20 名的連結來源（citing domains）與其相對應的反向連結數皆不採用。
3. Openness 指標：將改稱為「透明度(Transparency)」，在計算方式上有重大變革，不再採計 Google 搜尋之 pdf 檔案總量，而是採用統計 Google 學術引用的單位組織人物簡介資料。
4. Excellence 指標：以西班牙期刊資訊分析平台（SCImago）所提供的學者文章數量與被引用數為主，本次資料期間為 2010 至 2014 年間出版文章。為檢核各研究機構是否有高品質的產出，採計個別學術領域中前 10% 最常被引用的文章數，而非納入所有文章被引用數。

三、本校排名表現之比較

(一)本校歷年世界大學網路排名表現

本校自 2007 年 7 月開始追蹤此排名系統，迄今共公布 19 次排名結果，本校總排名及各分項指標表現，詳表 2。經比較發現，在總排名方面，本校全球排名以 2011 年 7 月表現最佳，排名第 272 名；亞洲排名方面，以 2007 年 7 月表現最佳，排名第 31 名。在分項指標方面，本次 Presence 指標大幅進步至第 31 名，為歷年來次佳；Impact 指標由歷年來最佳退步至次佳，排名第 254 名；Openness 指標退步至第 599 名；Excellence 指標退步至第 984 名。

表 2 本校 2007 至 2016 年排名表現一覽表

版本	全球排名	亞洲排名	國內排名	國內私校排名	分項指標全球排名			
					P (10%)	I (50%)	O (10%)	E (30%)
2016/07	448	72	7	1	31	254	599	984
2016/01	415	55	8	1	478	205	154	884
2015/07	478	80	9	1	815	370	202	877
2015/01	426	77	10	1	111	574	368	996
2014/07	401	72	8	1	84	478	274	996
2014/01	513	82	10	1	94	1,194	34	993
2013/07	733	165	16	3	27	984	41	985
2013/01	445	72	10	1	40	777	254	946
2012/07	406	54	7	1	48	617	676	942
2012/01	309	43	10	1	136	697	136	269
2011/07	272	33	9	1	86	420	300	275
2011/01	285	32	10	1	177	426	395	112
2010/07	567	55	10	2	431	737	789	377
2010/01	483	50	11	1	291	849	407	375
2009/07	351	38	10	1	184	363	706	423
2009/01	491	50	10	1	461	563	806	550
2008/07	509	38	9	1	390	607	907	512
2008/01	566	40	9	1	436	667	863	765
2007/07	463	31	7	1	322	590	550	737

註：紅色標示為歷年各指標表現最佳之名次。

(二)本校 2016 年 7 月排名表現

相較於 2016 年 1 月版本，本次全球排名由第 415 名退步至第 448 名，亞洲排名從第 55 名退步至第 72 名，國內排名則由第 8 名進步至第 7 名，在國內私校排名保持第 1 名。

由表 3 可知本校在 4 個分項指標排名表現，有 1 項指標呈現進步、3 項指標呈現退步。在進步指標方面，Presence 指標自第 478 名進步至第 31 名（進步 447 名）；在退步指標方面，Impact 指標自第 205 名退步至第 254 名（退步 49 名），其次為 Excellence 指標由第 884 名退步至 984 名（退步 100 名），最後 Openness 指標，自第 154 名大幅退步至第 599 名（退步 445 名）。

表 3 本校近兩次排名各分項指標名次表現

指標名稱	分項指標全球排名		
	2016/7	2016/1	名次進退
Presence	31	478	▲447
Impact	254	205	▼49
Openness	599	154	▼445
Excellence	984	884	▼100

四、他校排名表現之比較

(一)他校總排名表現

本次排名國內共有 26 所大學進入全球前 1,000 名，依學校類型區分，國立大學計有 12 所（占 46.2%）、私立大學計有 10 所（占 38.5%）、國立科技大學計有 4 所（占 15.4%）、本次無私立科技大學（占 0%）進入前 1,000 名，比率分布詳圖 1 所示。

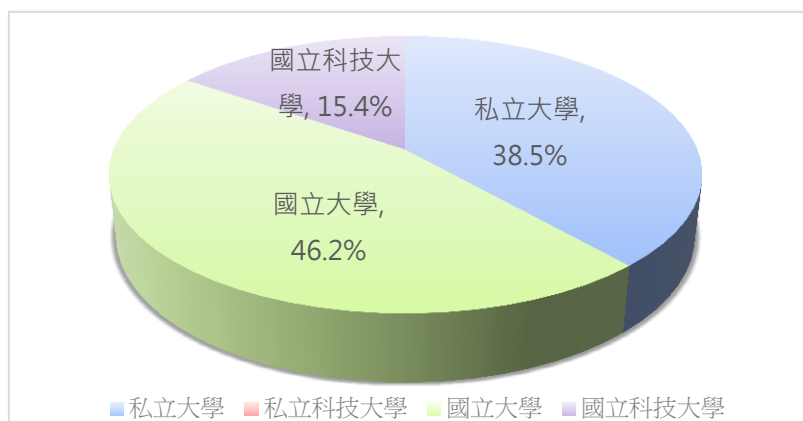


圖 1 排名全球前 1,000 名之國內大學公私校比率

由表 4 可知近兩次國內公私立大學進入全球排名前 1,000 名學校校數變化情形，各類型校數均呈減少趨勢，國立大學與私立大學皆減少 5 所、國立與私立科技大學皆減少 1 所，以致本次無私立科技大學進入全球排名前 1,000 名。

表 4 近兩次排名全球前 1,000 名之國內大學校數比較

學校	校數	版本	2016 年 7 月	2016 年 1 月	增減情形
國立大學			12	17	▼5
私立大學			10	15	▼5
國立科技大學			4	5	▼1
私立科技大學			0	1	▼1
總計			26	38	▼12

分析本次進入全球排名前 1,000 名的 26 所國內大學表現，從表 5 發現有 23 所學校呈現退步，僅 3 所學校呈現進步，本次無新進全球排名前 1,000 名的學校。在進步情形方面，以東海大學進步 260 名為最多，其次為中原大學進步 151 名，最後為國立交通大學進步 47 名。

本次另有 12 所學校退步至全球排名 1,000 名之外，依排名順序分別為：國立暨南大學（第 1,004 名）、國立臺南大學（第 1,010 名）、國立東華大學（第 1,070 名）、國立彰化師範大學（第 1,108 名）、中華大學（第 1,151 名）、義守大學（第 1,223 名）、國立高雄應用科技大學（第 1,350 名）、東吳大學（第 1,377 名）、朝陽科技大學（第 1,822 名）、亞洲大學（第 1,876 名）、國立高雄師範大學（第 1,894 名）、中國文化大學（第 12,461 名）。

整體而言，台灣前期(2016 年 1 月)全球排前 1,000 名的學校，六個月後的本期則多數均呈現退步趨勢。

表 5 近兩次排名全球前 1,000 名之國內大學表現比較

學校	國內排名			全球排名		
	2016/7	2016/1	名次進退	2016/7	2016/1	名次進退
國立臺灣大學	1	1	持平	64	51	▼13
國立交通大學	2	3	▲1	112	159	▲47
國立成功大學	3	2	▼1	209	150	▼59
國立清華大學	4	4	持平	287	235	▼52
國立中央大學	5	5	持平	335	330	▼5
國立臺灣師範大學	6	6	持平	442	397	▼45
淡江大學	7	8	▲1	448	415	▼33
國立中山大學	8	9	▲1	496	454	▼42
國立中興大學	9	7	▼2	549	407	▼142
國立陽明大學	10	11	▲1	553	496	▼57
東海大學	11	25	▲14	555	815	▲260
國立政治大學	12	12	持平	585	501	▼84
國立中正大學	13	10	▼3	601	467	▼134
國立臺灣科技大學	14	15	▲1	638	628	▼10
元智大學	15	17	▲2	708	651	▼57
中原大學	16	27	▲11	713	864	▲151
中國醫藥大學	17	14	▼3	735	586	▼149
國立臺灣海洋大學	18	16	▼2	759	649	▼110
國立臺北科技大學	19	19	持平	819	720	▼99
逢甲大學	20	22	▲2	860	780	▼80
銘傳大學	21	18	▼3	864	686	▼178
臺北醫學大學	22	30	▲8	901	890	▼11
國立虎尾科技大學	23	23	持平	912	783	▼129
國立雲林科技大學	24	24	持平	932	807	▼125
長庚大學	25	26	▲1	977	815	▼162
高雄醫學大學	26	20	▼6	980	750	▼230

註：黑色代表國立大學，藍色代表私立大學，橘色代表國立科技大學，紫色代表私立科技大學。

整體而言，國內前 10 名學校，除本校之外，其他 9 名皆為國立學校，第 11 至 20 名方面，國立及私立學校各占 5 名；在本校之後的私校為東海大學、元智大學、中原大學、中國醫藥大學、逢甲大學，分別為第 11 名、15 名、16 名、17 名及 20 名。

再由圖 2 可發現國內進入全球前 1,000 名的 26 所學校當中，有 3 所大學在本次排名的變動率為正向增加，其中以東海大學進步比率最高（31.9%），其次為交通大學（29.6%），最後為中原大學（17.5%）；另有 23 所大學呈現退步，並以國立成功大學退步比率最高（-39.3%），其次為中興大學（-34.9%）。

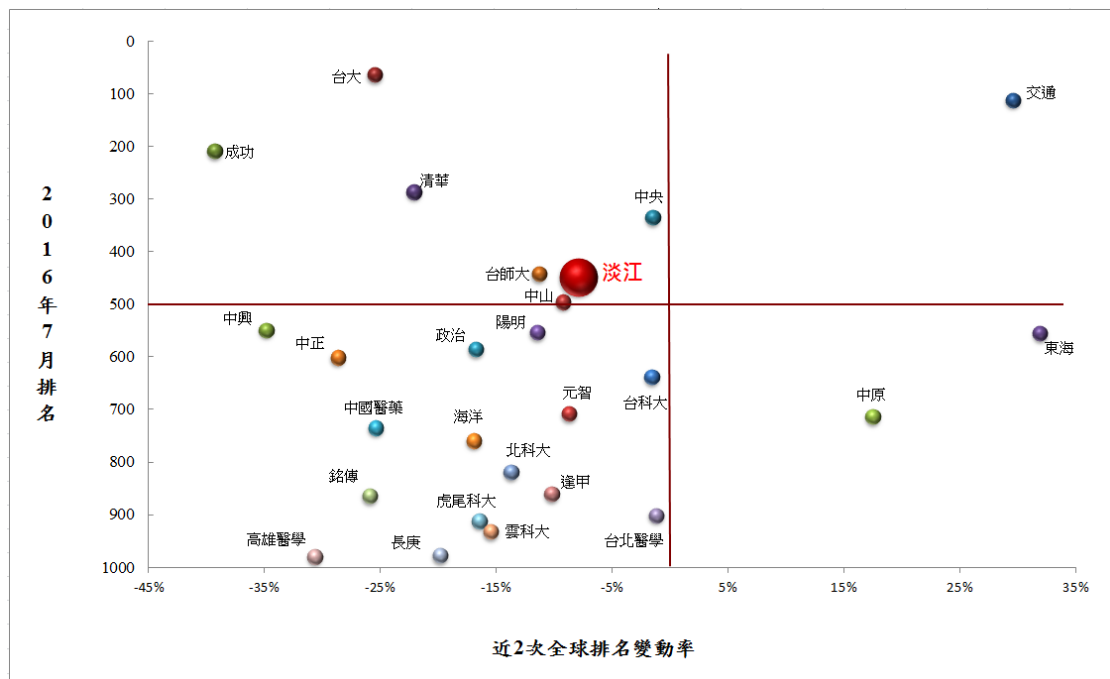


圖 2 近兩次排名全球前 1,000 名之國內大學網路排名分析圖

進一步整理國內前 10 名大學自 2007 年 7 月起的歷年全球排名表現，由表 6 可發現排名前 10 名學校大致固定；本次與前期相比，除中正大學退出至第 14 名，並改由陽明排進前 10 名，其餘排名前 10 名學校尚包含台大、交通、成功、清華、中央、台師大、中山與中興等國立大學。

表 6 國內前 10 名大學之歷年全球排名表現 (自 2007 年 7 月起)

版本/ 國內排名	第 1 名	第 2 名	第 3 名	第 4 名	第 5 名	第 6 名	第 7 名	第 8 名	第 9 名	第 10 名	
2016 年 7 月	台大 64	交通 112	成功 209	清華 287	中央 335	台師大 442	淡江 448	中山 496	中興 549	陽明 553	
2016 年 1 月	台大 51	成功 150	交通 159	清華 235	中央 330	台師大 397	中興 407	淡江 415	中山 454	中正 467	
2015 年 7 月	台大 50	成功 127	交通 165	清華 191	中央 240	台師大 380	中正 407	政大 455	淡江 478	中國醫藥 493	
2015 年 1 月	台大 30	成功 132	交通 153	中央 176	清華 205	中正 280	政大 319	中山 345	台師大 375	淡江 426	
2014 年 7 月	台大 35	中央 143	交通 157	成功 176	清華 226	政大 321	中山 323	淡江 401	台師大 403	中正 440	
2014 年 1 月	台大 40	交通 175	清華 236	中央 252	台師大 347	成功 374	政大 411	中山 422	中正 502	淡江 513	
2013 年 7 月	台大 66	成功 183	交通 187	中央 255	清華 293	虎尾 科大 345	台師大 397	中正 427	中山 433	海洋 554	
2013 年 1 月	台大 38	中央 128	交通 192	成功 202	清華 242	中山 250	中興 347	台科大 404	台師大 426	淡江 445	
2012 年 7 月	台大 58	交通 185	成功 189	清華 282	中山 340	中央 351	淡江 408	台師大 432	中興 441	政大 456	
2012 年 1 月	台大 42	成功 63	交通 72	清華 113	中央 125	中興 182	中山 190	政大 280	台師大 295	淡江 309	
2011 年 7 月	台大 24	成功 67	交通 89	清華 108	中央 119	台師大 176	中山 212	中興 268	淡江 272	政大 295	
2011 年 1 月	台大 12	成功 80	交通 81	中央 95	清華 136	中山 148	台師大 218	中正 243	中興 252	淡江 285	
2010 年 7 月	台大 139	交通 309	台師大 354	清華 361	成功 413	政大 430	中山 437	中央 523	義守 555	淡江 567	
2010 年 1 月	台大 63	交通 153	成功 184	清華 250	中山 268	中興 313	台師大 314	中央 321	政大 327	中正 462	淡江 483
2009 年 7 月	台大 26	成功 101	中山 124	交通 146	台師大 173	中央 207	清華 209	政大 288	中正 294	淡江 351	
2009 年 1 月	台大 55	交通 179	台師大 273	成功 274	中山 282	清華 308	中央 370	中正 384	政大 391	淡江 491	
2008 年 7 月	台大 70	交通 239	中山 242	台師大 307	成功 310	清華 338	中央 373	政大 486	淡江 509	中正 519	
2008 年 1 月	台大 73	交通 237	中山 263	成功 329	台師大 388	清華 406	中央 448	政大 552	淡江 566	中正 607	
2007 年 7 月	台大 96	交通 208	成功 314	中山 352	台師大 375	清華 444	淡江 463	中央 507	政大 537	中正 607	

註：黃色方塊代表本校的歷年表現，惟 2010 年 1 月及 2013 年 7 月本校未進入前 10 名。

進一步將全球排名前 1,000 名之國內 26 所大學表現以每百名進行級距分類，其排名分布情形詳表 7，由此可以發現本次國內僅 1 所大學進入全球前 100 名，計 8 所大學進入全球前 500 名。

表 7 排名全球前 1,000 名之國內大學排名級距及校數

排名級距 (名)	國內大學校數	備註
0-100	1	
101-200	1	
201-300	2	
301-400	1	
401-500	3	淡江大學第 448 名
501-600	4	
601-700	2	
701-800	4	
801-900	3	
901-1000	5	
合計	26	

(二)他校排名各分項指標表現

比較此次全球排名 1,000 名以內之國內 26 所學校各分項指標表現情形，發現國內排名第 1 名的國立臺灣大學在 Presence、Impact 及 Excellence 等 3 項指標的表現皆為國內最佳；Openness 指標部分，則以排名第 2 名的國立交通大學表現最佳，詳表 8 所示。

觀察四項指標趨勢，發現本校在 Presence、Impact 及 Openness 等 3 項指標的表現其國內排名皆在前 10 名內，然而 Excellence 指標的國內排名僅第 20 名，劣於全球排名在後的其他多所學校，顯見本校學術產量較為不足，亟待改善。

表 8 排名全球前 1,000 名之國內大學各分項指標表現

國內 排名	亞洲 排名	全球 排名	學校	P	I	O	E
1	5	64	國立臺灣大學	9	76	170	106
2	16	112	國立交通大學	30	81	157	302
3	24	209	國立成功大學	63	237	334	278
4	38	287	國立清華大學	178	367	288	324
5	48	335	國立中央大學	113	403	218	462
6	70	442	國立臺灣師範大學	158	230	500	941
7	72	448	淡江大學	31 (3)	254 (6)	599 (9)	984 (20)
8	80	496	國立中山大學	231	621	625	577
9	93	549	國立中興大學	187	963	340	593
10	95	553	國立陽明大學	1114	661	872	523
11	97	555	東海大學	339	149	815	1489
12	107	585	國立政治大學	41	296	796	1362
13	110	601	國立中正大學	358	436	1106	920
14	118	638	國立臺灣科技大學	800	1342	511	510
15	131	708	元智大學	462	981	634	862
16	132	713	中原大學	669	668	1042	959
17	142	735	中國醫藥大學	724	1446	1273	566
18	149	759	國立臺灣海洋大學	672	812	848	1040
19	167	819	國立臺北科技大學	748	1507	942	811
20	182	860	逢甲大學	450	1765	627	916
21	183	864	銘傳大學	737	366	1734	1784
22	192	901	臺北醫學大學	586	1655	1315	873
23	196	912	國立虎尾科技大學	714	517	2537	1505
24	204	932	國立雲林科技大學	593	1110	1473	1248
25	213	977	長庚大學	1659	3226	1284	495
26	215	980	高雄醫學大學	989	1878	1453	879

註：1.分項指標表現為國內最佳者以紅色標示。

2.()內數值代表淡江大學各分項指標的國內排名。

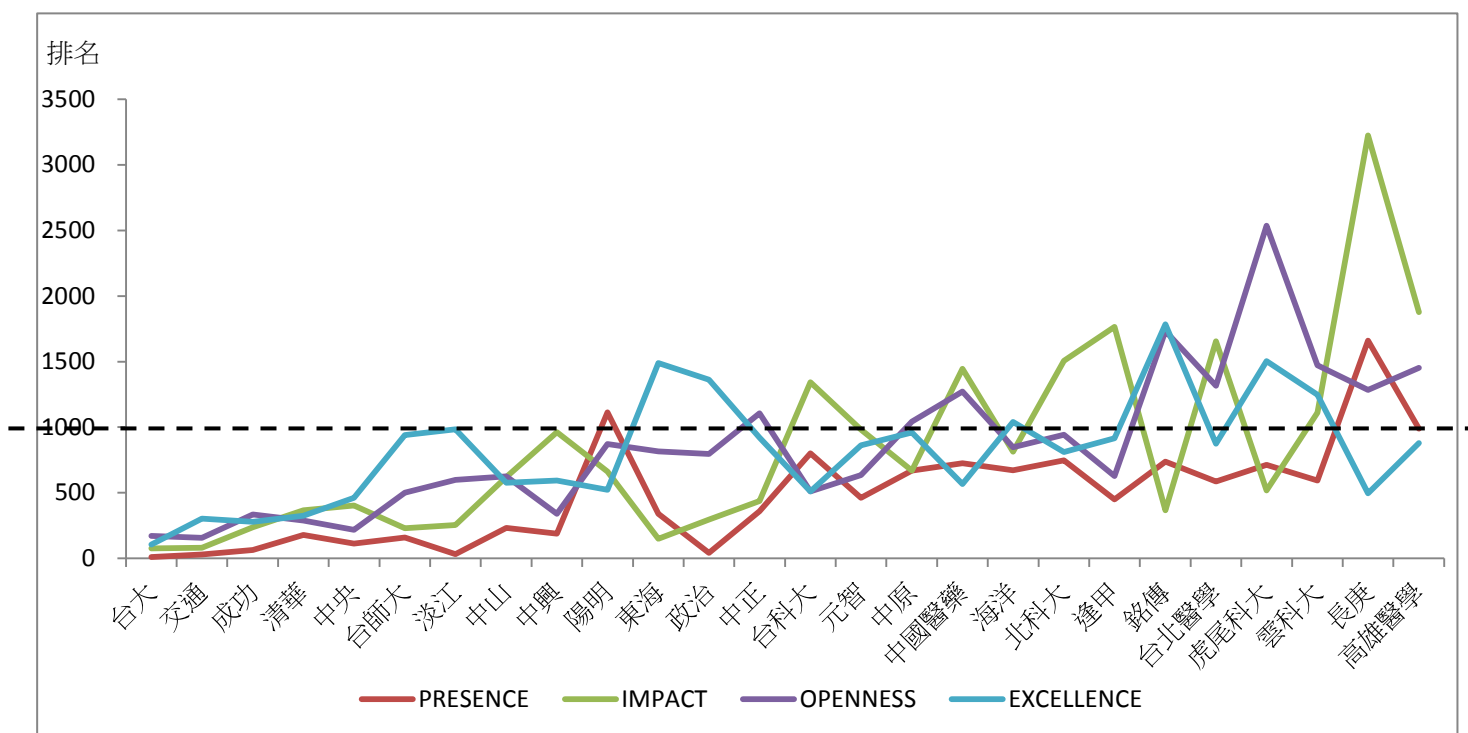


圖 2 排名全球前 1,000 名之國內大學各分項指標表現趨勢圖

五、本校 Impact 指標表現分析

鑑於 Impact 指標採用兩項反向連結查詢工具網站—Majestic SEO 及 ahrefs 蒐集數據，本次延續 2016 年 1 月版，透過世界知名的 Majestic SEO 反向連結查詢工具網站，以瞭解本校相關的熱門連結資訊。

(一)查詢方式

進入 Majestic SEO 網站後，向網站申請免費登入帳號及密碼，並經由 E-mail 認證完成後，即可瀏覽網站資料，但有瀏覽額度限制，超過限定額度後該帳號便無法瀏覽網頁，必須付費訂閱後才能再次使用。

如圖 3 所示，以申請的帳號密碼登入後，在查詢介面輸入本校網域名稱「tku.edu.tw」，可選擇瀏覽「新索引(Fresh Index)」與「歷史索引(Historic Index)」的資料，新索引 (Fresh Index) 提供近 90 日的最新資料，歷史索引 (Historic Index) 則提供網站所有歷史資料。

本校網域名稱
tku.edu.tw

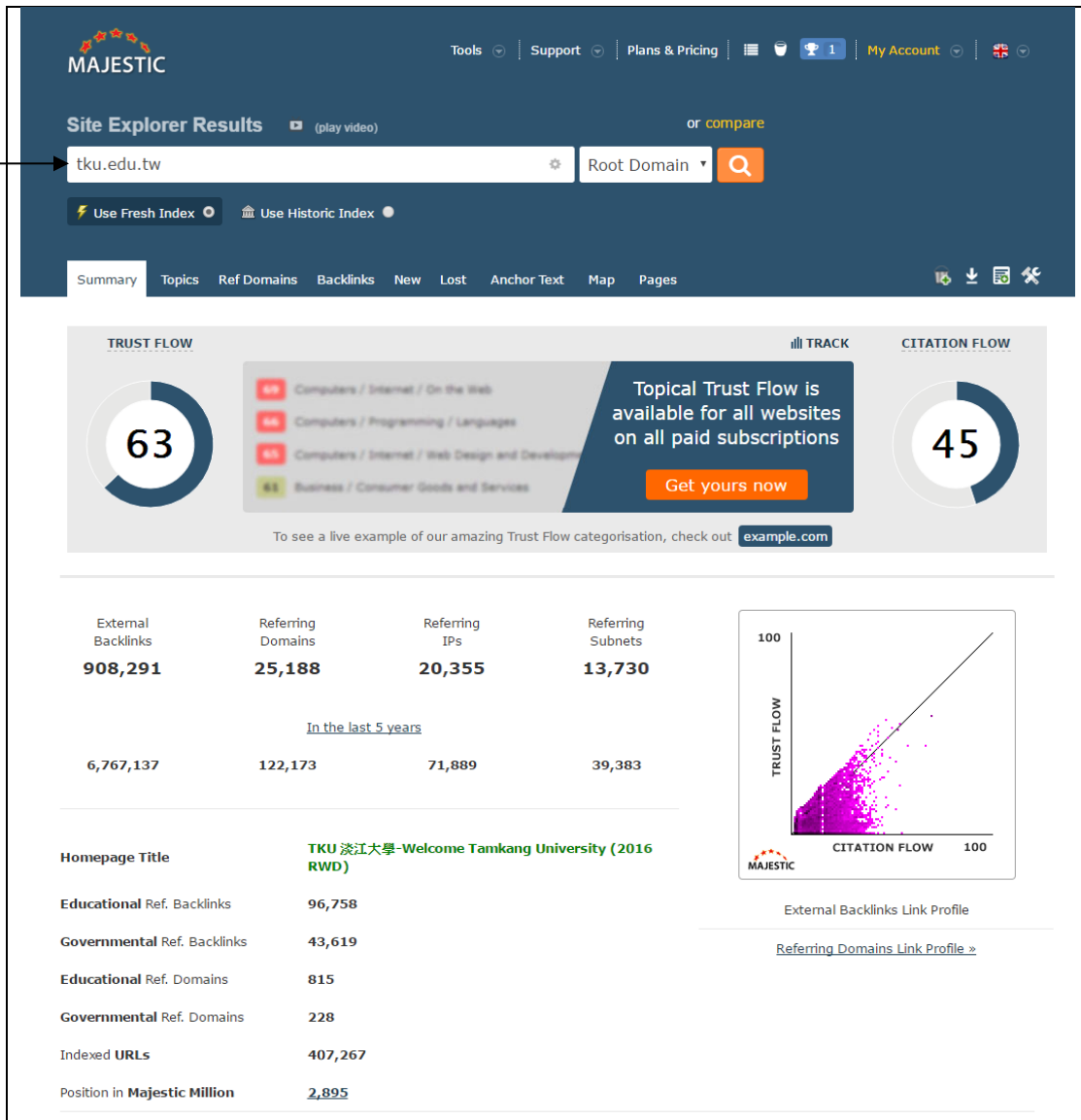


圖 3 Majestic SEO 搜尋本校網域範例

(二)數據分析

為瞭解排名查詢時本校的對外連結概況，茲以 Majestic 提供新索引與歷史索引資料進行分析。

由圖 4 可發現本校 2015 年 7 月至 2016 年 6 月的反向連結數 (Backlinks discovery) 表現，以 2015 年 12 月數據最高，而 2015 年 7 月數據最低；連結源 (Referring domains discovery) 表現，以 2015 年 7 月數據最高，而以 2016 年 6 月最低；推測原因可能是 10-12 月舉辦許多慶祝校慶活動，以及 12 月份資訊處與教育部資訊司共同舉辦 2015 亞太大學智慧校園研討會，故吸引較多反向連結，而 6、7、8 月應為學期末與暑假期間，反向連結數量最少。

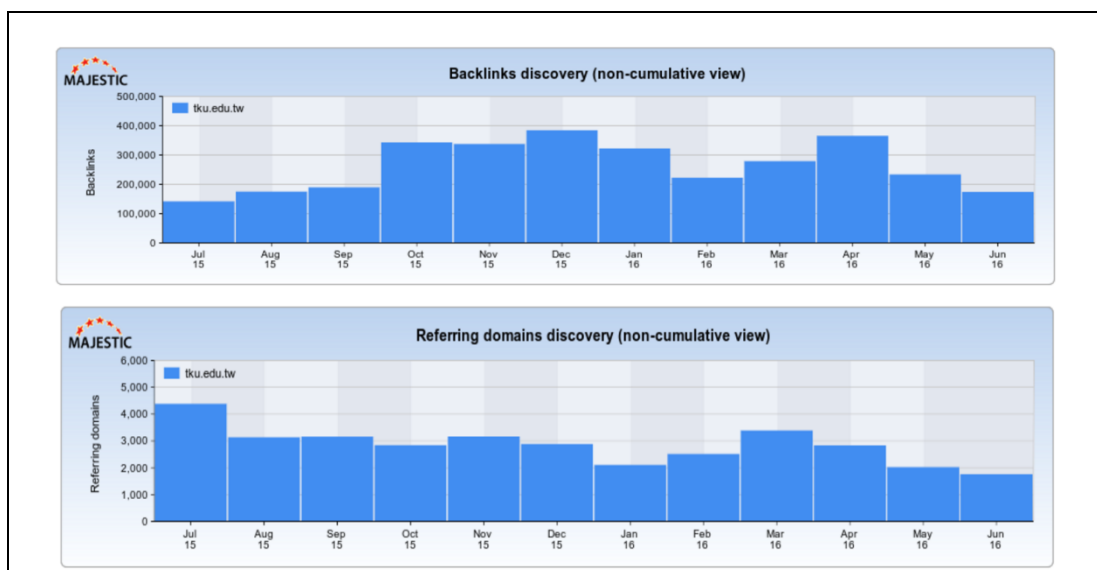


圖 4 歷史索引 (Historic Index) 本校數據分析結果—反向連結數

由圖 5 發現，在熱門「反向連結 (Backlinks)」網頁之「Anchor Text (錨點文字)」查詢方面，以「淡江大学」最多、「tamkang university」次之。而本校熱門的反向連結網頁方面，第 1 名為淡江大學首頁，第 2 名及第 3 名皆為中國文學學系建置之會員討論區平台(登入的會員不同)，第 4 名為淡江大學英文學系網頁，主要原因為委託銳綸數位股份有限公司製作網頁，因此累積較多反向連結數，第 5 名為淡江大學水資源管理與政策研究中心協助行政院農業委員會建置的黃金廊道資訊網網頁。

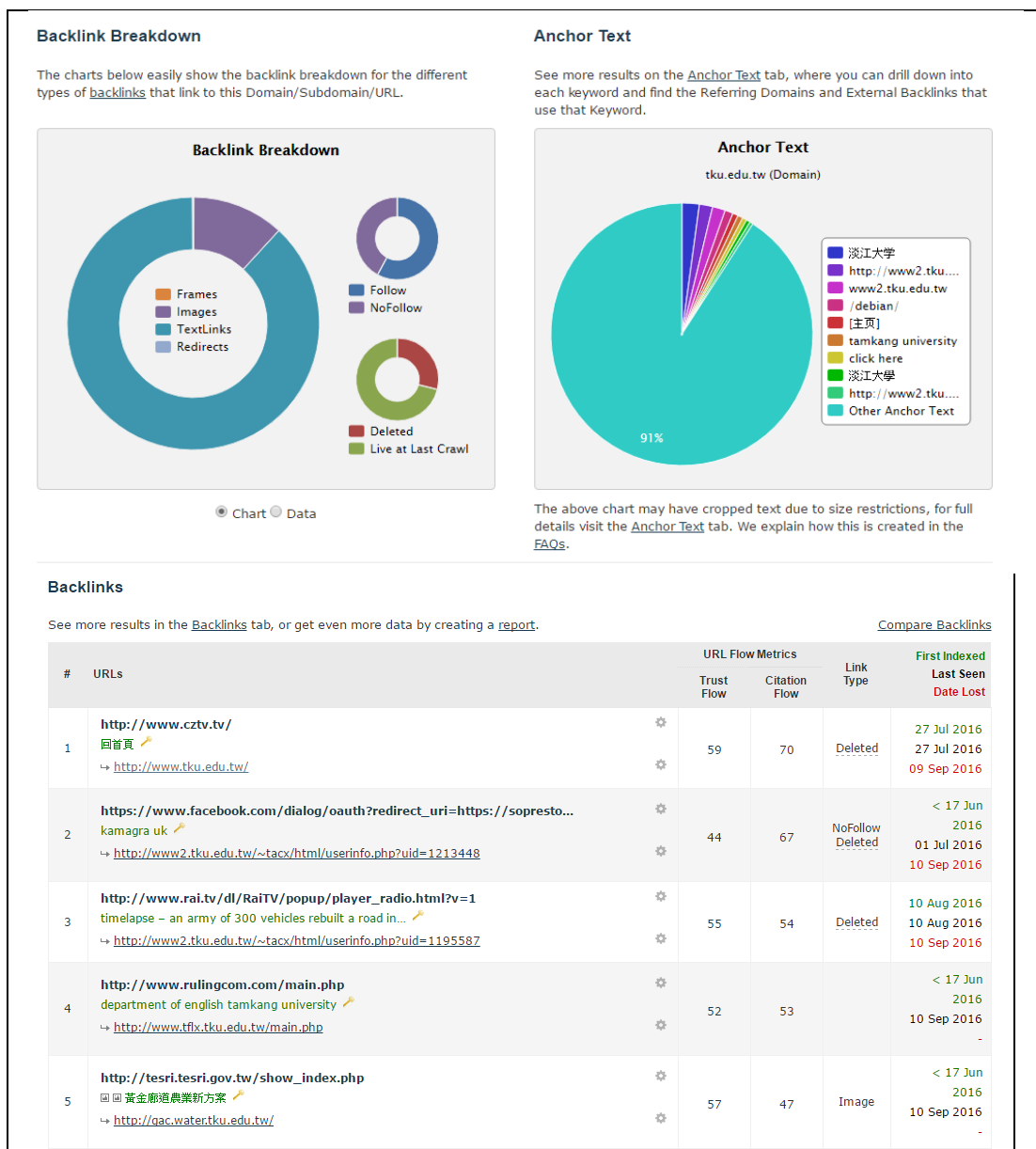


圖 5 新索引 (Fresh Index) 本校數據分析結果—反向連結網頁

在本校網域內的熱門網頁 (Pages) 方面，由圖 6 可發現，在 External Backlinks 及 Referring Domains 兩個指標，第 1 名為淡江大學首頁，第 2 名為 FTP 下載網頁，第 4 名為電機工程學系的網頁，第 3 名與第 5 名皆為中國文學學系建置之會員討論區平台(登入的會員不同)，該平台目前已閒置不用，但仍持續出現在熱門網頁上，有可能是帳號已被冒用，應予以刪除；但中文系該網頁負責人已離職，現無登入權限亦無法得知網址正確位置，資訊處目前無法順利協助移除此閒置網頁。

Pages

See more stats for tku.edu.tw on the [Pages](#) tab, or get even more data from our [Reports](#).

#	Page	External Backlinks	Referring Domains	Flow Metrics		Date
				Trust Flow	Citation Flow	
1	Title: TKU 淡江大學-Welcome Tamkang University (2016 RWD) http://www.tku.edu.tw/	34,617	2,678	61	50	9 Sep 2016
2	Title: Index of /debian http://ftp.tku.edu.tw/debian/	1,222	601	13	41	6 Aug 2016
3	Title: http://www2.tku.edu.tw/~tacx/html/userinfo.php?uid=1680645 http://www2.tku.edu.tw/~tacx/html/userinfo.php?uid=1680645	3,944	382	0	11	10 Sep 2016
4	Title: http://www.ee.tku.edu.tw/~rexchen/cdict/cdict.html http://www.ee.tku.edu.tw/~rexchen/cdict/cdict.html	1,120	365	30	38	28 Aug 2016
5	Title: Just Use it! : 淡江大學中國文學學系 http://www2.tku.edu.tw/~tacx/html/userinfo.php?uid=1292081	17,327	364	0	17	16 Jul 2016

Report created on 11 Sep 2016 using data from the Fresh [Index built](#) on 11 Sep 2016




圖 6 新索引 (Fresh Index) 本校數據分析結果—熱門網頁