

# 淡江大學 2010 年 7 月版世界大學網路排名表現之分析報告

## (節錄)

### 一、前言

2010 年 7 月版之世界大學網路排名 (Webometrics Rankings of World Universities) 已於 7 月底公布。在本次的排名中, 淡江大學最新全球排名為第 567 名、亞洲地區大學排名為第 55 名、國內大專院校排名為第 10 名, 首度退步至私校第 2 名。

本次評比指標仍與今年 1 月版四項指標相同, 而排名產生方式係綜合此四指標, 即網頁數量(S)20%、能見度(V)50%、學術出版品檔案數量(R)15%、學者文章數量與被引用數(Sc)15%等進行權重計算, 得出全球各大學在網路上的學術影響力。此次在大學名冊上亦重新修訂, 包含美國社區大學、伊朗、哈薩克、土耳其、巴基斯坦、孟加拉、印度、埃及與約旦等國家的機構。此版本延續 2009 年 7 月在綜合指標 (即總排名) 計算方式上的改變, 即直接採用各分項指標的標準化數值 (normalized values) 來進行加權計分, 取代過去以排名的計分方式, 目前共排名出全球前 12,000 名機構。

本校在 2010 年 7 月版評比的四指標表現分別為第 431 名、第 737 名、第 789 名、第 377 名, 詳表 1 所示。

表 1 本校 2010 年 7 月版世界大學網路排名表現

淡江大學	世界排名	亞洲排名	國內排名	私校排名	分項指標世界排名			
					S (20%)	V (50%)	R (15%)	Sc (15%)
	567	55	10	2	431	737	789	377

### 二、本校排名表現之比較

#### (一) 本校 2010 年 7 月排名表現

本次排名與前次 2010 年 1 月版相較, 世界排名由第 483 名退步到第 567 名, 亞洲排名則從第 50 名退步至第 55 名, 國內排名則由第 11 名進步至第 10 名, 目前已暫退私校第 2 名, 位居於義守大學之後。

由圖 1 可知, 在四分項指標的排名上, 以「能見度(V)」呈現進步, 自第 849 躍升為第 737 名 (進步 112 名); 其餘三項指標則皆退步, 並以「學術出版品檔案數量(R)」退步最多, 自第 407 退步至第 789 名 (退步 382 名); 「網頁數量(S)」

退步次之，由第 291 名退步至第 431 名（退步 140 名）；「學者文章數量與被引用數(Sc)」再次之，由第 375 名退步至第 377 名（退步 2 名）。

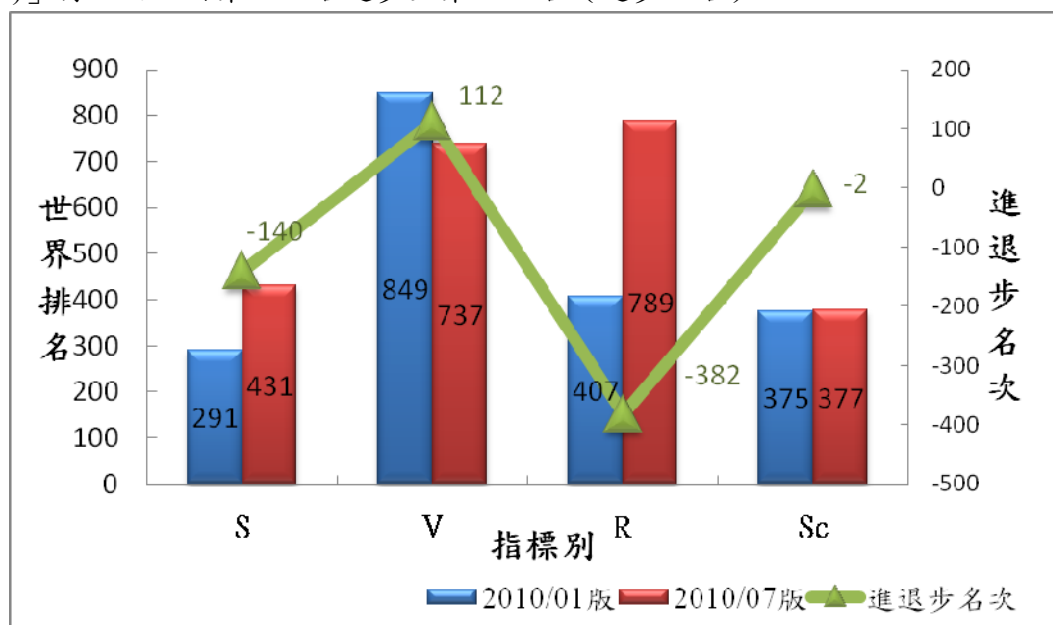


圖 1 本校 2010 年 7 月版世界大學網路排名四指標進退步情形（與 2010 年 1 月版比較）

再從 2010 年二次排名進退步變動比率來觀察本校四指標之表現，由圖 2 可發現本校此次在「學者文章數量與被引用數(Sc)」的變動較穩定，且與「網頁數量(S)」皆排名於世界前 500 名之內；而「能見度(V)」是本次唯一進步的指標，另與變動最多也排名最弱的指標「學術出版品檔案數量(R)」皆落於排名世界 500 名之外，是本校需再加強的指標。

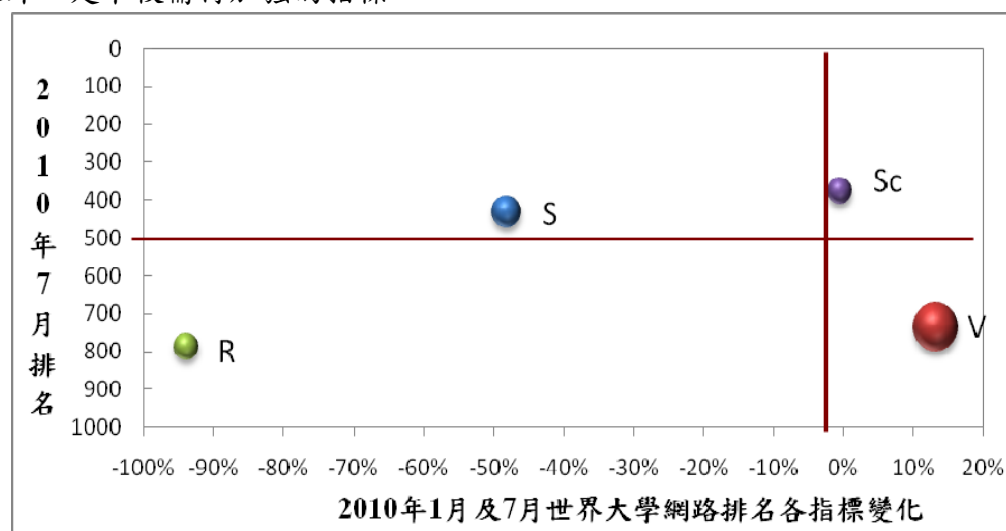


圖 2 本校 2010 年二次世界大學網路排名各指標分析圖

註：X 軸表示兩次指標進退步的比率、Y 軸表示該指標在 2010 年 7 月版之表現、圓點大小表示該指標所佔排名計分之權重比例。

(二) 本校近年世界大學網路排名表現 (2007 年 7 月版迄今)

本校自 2007 年 7 月開始追蹤此排名系統以來，迄今共公布 7 次排名結果，本校近 3 年總排名及各分項指標表現，整理如表 2 所示。

表 2 本校近 3 年世界大學網路排名表現一覽表

年份	世界排名	亞洲排名	台灣排名	私校排名	分項指標世界排名			
					S (20%)	V (50%)	R (15%)	Sc (15%)
2007/07	463	31	7	1	322	590	550	737
2008/01	566	40	9	1	436	667	863	765
2008/07	509	38	9	1	390	607	907	512
2009/01	491	50	10	1	461	563	806	550
2009/07	351	38	10	1	184	363	706	423
2010/01	483	50	11	1	291	849	407	375
2010/07	567	55	10	2	431	737	789	377

經比較發現，本校世界排名以 2009 年 7 月表現較佳；以 2010 年 7 月表現較弱。分項指標方面，本校此次在「網頁數量(S)」及「學者文章數量與被引用數(Sc)」仍維持在世界前 500 名，但「能見度(V)」及「學術出版品檔案數量(R)」則退出前 500 名。

三、他校排名表現之比較

(一) 他校總排名表現

今年度國內共有 17 所大學進入世界前 1,000 名，依學校類型區分，其中國立大學計有 11 所 (佔 65%)、私立大學計有 4 所 (佔 23%)、國立科技大學及私立科技大學則各有 1 所 (各佔 6%)，比例分布詳圖 3 所示。

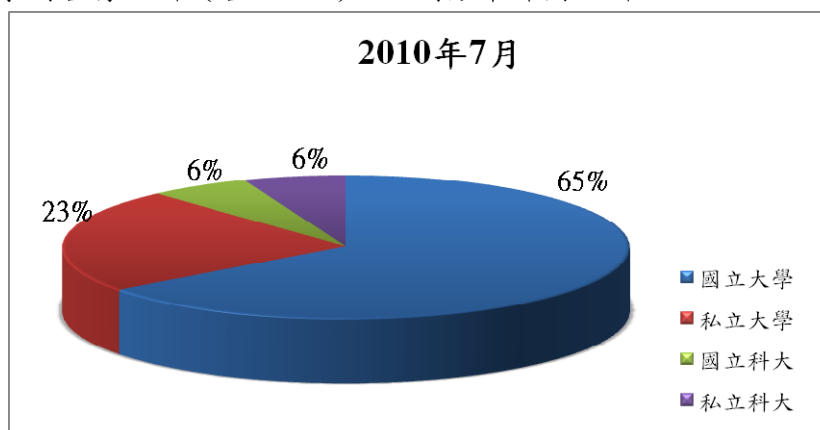


圖 3 世界大學網路排名前 1,000 名之國內大學公私校比例 (2010 年 7 月)

比較 2010 年 1 月及 7 月的二次排名表現，國內進入世界前 1,000 名的大學校數，分別為 25 所及 17 所，本次有 8 所學校落於榜外，包含逢甲大學、南華大學、中原大學、世新大學、銘傳大學、東吳大學、國立台灣科技大學、朝陽科技大學；由表 3 可知國內大學公私校入榜數的變化情形，發現以私立大學落出榜外最多。

表 3 2010 年二次世界大學網路排名前 1,000 名國內大學入榜數比較

項目 \ 版本	2010 年 7 月	2010 年 1 月
國立大學入榜校數	11	11
私立大學入榜校數	4	10
國立科大入榜校數	1	2
私立科大入榜校數	1	2
公私校增減情形	<ul style="list-style-type: none"> <li>• 國立大學維持 11 所</li> <li>• 私立大學減少 6 所</li> <li>• 國立科大減少 1 所</li> <li>• 私立科大減少 1 所</li> </ul>	—

分析二次進入前 1,000 名的國內大學表現，從表 4 可發現在世界排名方面，各校皆呈現退步，唯一僅義守大學進步 6 名。

表 4 2010 年二次世界大學網路排名前 1,000 名之國內大學表現比較

學校	國內排名			世界排名		
	2010/07	2010/01	名次進退	2010/07	2010/01	名次進退
國立台灣大學	1	1	持平	139	63	▼76
國立交通大學	2	2	持平	309	153	▼156
國立台灣師範大學	3	7	▲4	354	314	▼40
國立清華大學	4	4	持平	361	250	▼111
國立成功大學	5	3	▼2	413	184	▼229
國立政治大學	6	9	▲3	430	327	▼103
國立中山大學	7	5	▼2	437	268	▼169
國立中央大學	8	8	持平	523	321	▼202
義守大學	9	12	▲3	555	561	▲6
淡江大學	10	11	▲1	567	483	▼84

學校	國內排名			世界排名		
	2010/07	2010/01	名次進退	2010/07	2010/01	名次進退
國立中興大學	11	6	▼5	653	313	▼322
國立中正大學	12	10	▼2	658	462	▼196
輔仁大學	13	15	▲2	732	656	▼76
靜宜大學	14	16	▲2	734	711	▼23
南台科技大學	15	18	▲3	788	767	▼21
國立東華大學	16	20	▲4	902	826	▼76
國立雲林科技大學	17	14	▼3	976	653	▼323

註：黑色代表國立大學、藍色代表私立大學、橘色代表國立科技大學、紫色代表私立科技大學。

再由圖 4 可發現變動率最低者為義守大學 (1.07%)，且為正向增加，其餘 16 所學校皆呈現名次退步，並以成功大學 (-124.46%) 退步幅度最多，而本校退步率為-17.39%。

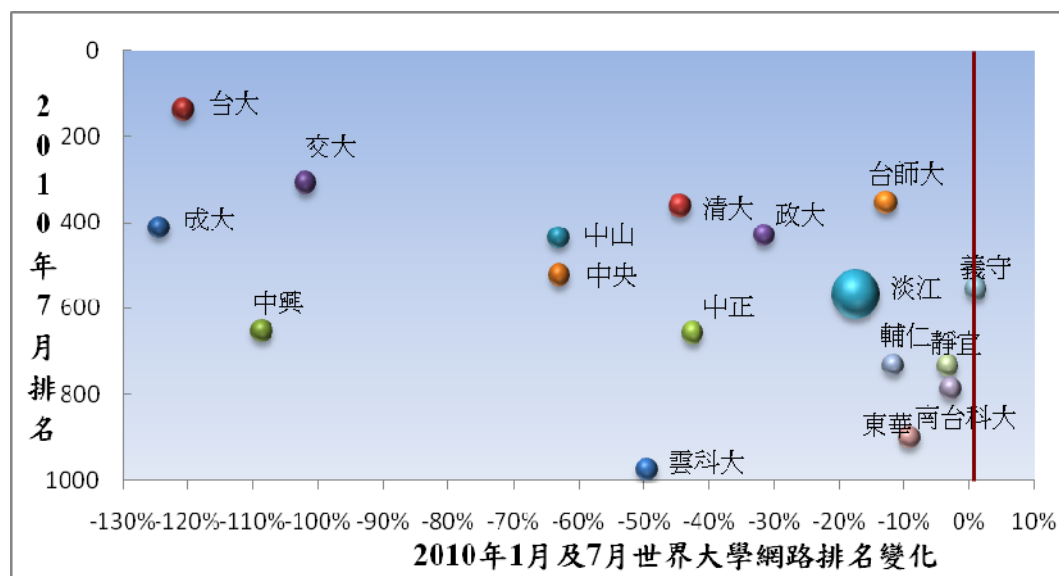


圖 4 世界前 1,000 名之國內大學 2010 年二次網路排名分析圖

註：X 軸表示兩次指標進退步的比率、Y 軸表示在 2010 年 7 月版之世界排名表現，另為凸顯本校位置特放大代表本校之圓圈。

進一步將世界大學網路排名前 1,000 名之國內大學表現以每百名進行分類，並將 17 所大學之排名分布情形整理如表 5。可以發現，此次國內並無大學進入世界前 100 名，而世界前 300 名的學校僅有台灣大學 1 所。

表 5 世界大學網路排名前 1,000 名之國內大學排名級距及進榜校數

排名級距 (名)	國內大學進榜校數	備註
0-100	0	
101-200	1	
201-300	0	
301-400	3	
401-500	3	
501-600	3	淡江大學第 567 名
601-700	2	
701-800	3	
801-900	0	
901-1000	2	
合計	17	

(二) 他校排名各分項指標表現

進一步比較 2010 年 7 月版世界排名 1,000 名以內的國內 17 所學校各分項指標表現情形，發現在網頁數量(S)、能見度(V)、學術出版品檔案數量(R)、仍以台灣大學表現最佳，而學者文章數量與被引用數(Sc)則以東華大學表現最佳，詳表 6 所示。

表 6 國內大學在 2010 年 7 月版世界大學網路排名各分項指標表現 (世界排名 1,000 名內)

國內排名	亞洲排名	世界排名	學校	S	V	R	Sc
1	6	139	國立台灣大學 <sup>***</sup>	140	121	101	734
2	22	309	國立交通大學 <sup>***</sup>	333	334	186	734
3	27	354	國立台灣師範大學	468	288	378	782
4	30	361	國立清華大學 <sup>***</sup>	245	522	194	734
5	35	413	國立成功大學 <sup>***</sup>	400	453	344	734
6	36	430	國立政治大學	433	460	555	446
7	37	437	國立中山大學 <sup>***</sup>	410	505	355	734
8	49	523	國立中央大學 <sup>***</sup>	648	580	501	734
9	54	555	義守大學	457	940	612	224
10	55	567	淡江大學	431	737	789	377
11	67	635	國立中興大學 <sup>***</sup>	658	704	726	734
12	70	658	國立中正大學 <sup>***</sup>	898	740	592	734

國內排名	亞洲排名	世界排名	學校	S	V	R	Sc
13	73	732	輔仁大學	940	731	440	1,711
14	74	734	靜宜大學	1,034	951	871	306
15	83	788	南台科技大學	1,089	1,807	291	316
16	—	902	國立東華大學	1,669	1,406	848	182
17	—	976	國立雲林科技大學 <sup>***</sup>	1,836	804	1,577	734

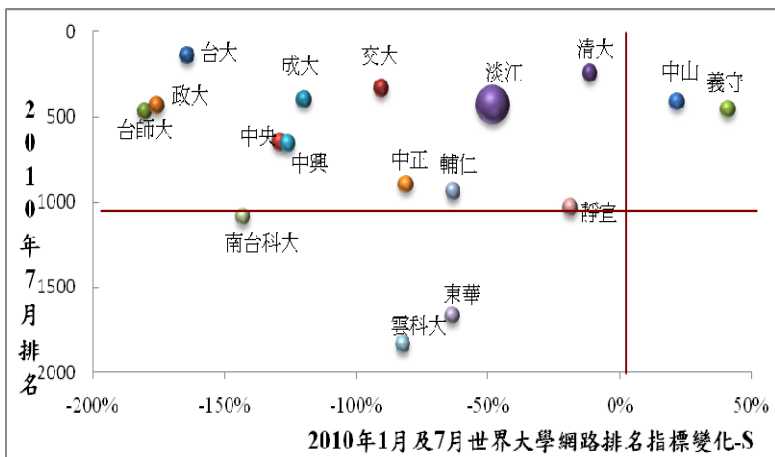
註：1. 網站提供之亞洲排名僅排至前 100 名，100 名後名次者則未公布，表中數據缺乏者以「—」標示。

2. <sup>\*\*\*</sup> means the top 150 ranked universities according to Google Scholar indicator have been checked for major discrepancies with the other variables. An informed guess has been applied in these cases (0.5).

再從 2010 年二次排名各指標進退步變動比率來觀察 17 校四指標之表現，由圖 5 可發現各校在「能見度(V)」皆有進步，僅南台科大呈現退步；「網頁數量(S)」、「學術出版品檔案數量(R)」、「學者文章數量與被引用數(Sc)」三指標各校多呈現退步。本校在各指標排名變動趨勢與其他 16 所國內大學相似，另可看出本校在「學術出版品檔案數量(R)」退步較多，幅度為 17 名中之第 13 名。

### (三) 本校與義守大學排名表現比較

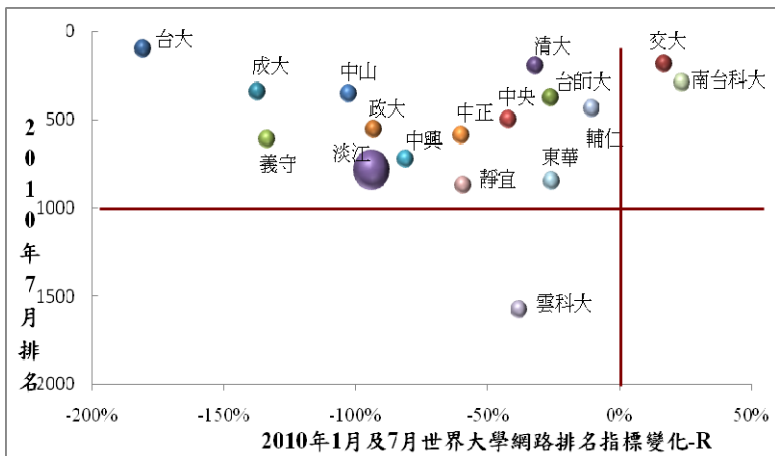
本校自 2007 年 7 月開始追蹤此排名系統以來，本次係首度國內總排名落於私校第 2 名，位居於義守大學之後。茲整理歷年來兩校之排名表現如表 7，發現 2009 年以前，義守大學在「網頁數量(S)」、「學術出版品檔案數量(R)」、「學者文章數量與被引用數(Sc)」三指標表現皆優於本校。探究本次排名落後之關鍵，在於比重佔 50%之「能見度(V)」指標領先義守大學 203 名、比重佔 20%之「網頁數量(S)」僅領先 26 名，上述兩指標領先幅度不大，使得本校無法取得領先優勢，再加上「學術出版品檔案數量(R)」(落後 177 名)及「學者文章數量與被引用數(Sc)」(落後 153 名)兩指標各佔 15%且落後百餘名，因此在世界排名以 12 名些微之差落後義守大學，是以本校必須重新找回在比重較多的「網頁數量(S)」及「能見度(V)」兩指標之優勢，進而重新爭取回到私校排名第一。



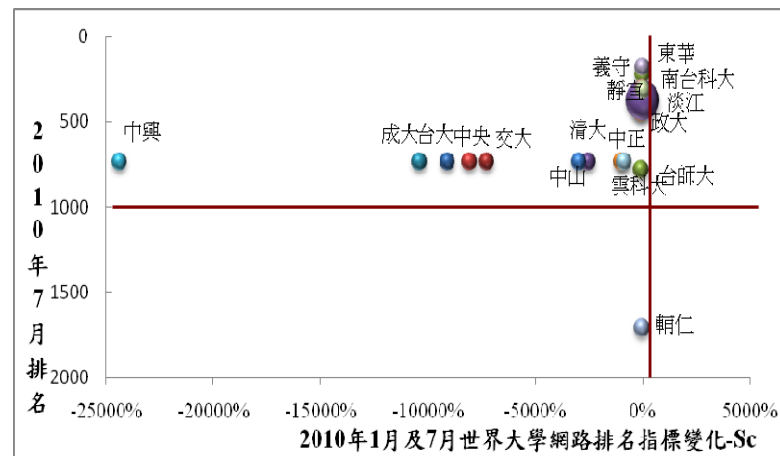
網頁數量(S)



能見度(V)



學術出版品檔案數量(R)



學者文章數量與被引用數(Sc)

圖 5 國內大學 2010 年二次世界大學網路排名各分項指標分析圖 (世界排名 1,000 名內)



表 7 本校與義守大學歷年世界大學網路排名各分項指標表現比較

年份	學校	世界 排名	亞洲 排名	台灣 排名	私校 排名	分項指標世界排名							
						S (20%)		V (50%)		R (15%)		Sc (15%)	
2007/07	淡江	463	31	7	1	322	123	590	343	550	-2	737	95
	義守	647	48	12	2	445		933		548		832	
2008/01	淡江	566	40	9	1	436	-93	667	239	863	-233	765	9
	義守	628	45	11	2	343		906		630		774	
2008/07	淡江	509	38	9	1	390	-84	607	241	907	-351	512	-8
	義守	559	45	11	2	306		848		556		504	
2009/01	淡江	491	50	10	1	461	-143	563	292	806	-409	550	-81
	義守	529	55	11	2	318		855		397		469	
2009/07	淡江	351	38	10	1	184	-14	363	304	706	-350	423	-114
	義守	371	41	11	2	170		667		356		309	
2010/01	淡江	483	50	11	1	291	485	849	331	407	-145	375	-163
	義守	561	61	12	2	776		1180		262		212	
2010/07	淡江	567	55	10	2	431	26	737	203	789	-177	377	-153
	義守	555	54	9	1	457		940		612		224	